



Capítulo 2

Formación Universitaria de Pregrado



2. Formación Universitaria de Pregrado

2.1 Programas

Cuadro 2.1 Programas según fecha de creación al segundo semestre de 2016

Programas de pregrado	Documento de aprobación	Entidad que lo aprueba	Fecha del documento	Registro SNIES
Facultad de Ciencias Administrativas y Económicas				
Administración de Empresas	Resolución 2433	ICFES	15/12/1983	1991
Economía y Negocios Internacionales	Acta No. 6	Consejo Superior	17/07/1997	6591
Contaduría Pública y Finanzas Internacionales	Acta No. 6	Consejo Superior	17/07/1997	7620
Mercadeo Internacional y Publicidad	Resolución 972	MEN	16/03/2005	21548
Economía*	Resolución 4827	MEN	21/10/2005	20443
Facultad de Ingeniería				
Ingeniería de Sistemas	Acuerdo No.299 Resolución 3434	ICFES	14/12/1983 30/12/1988	54021
Ingeniería Industrial	Acta No. 5	Consejo Superior	14/11/1996	4349
Diseño Industrial	Acta No. 5	Consejo Superior	14/11/1996	4343
Ingeniería Telemática	Acta No. 6	Consejo Superior	17/07/1997	5093
Diseño de Medios Interactivos	Resolución 1328	MEN	20/04/2005	19938
Ingeniería Bioquímica	Resolución 14154	MEN	02/09/2014	103666
Facultad de Derecho y Ciencias Sociales				
Derecho	Acta No. 9	Consejo Superior	28/05/1999	9451
Antropología	Resolución 3617	MEN	26/08/2005	20433
Sociología	Resolución 3597	MEN	26/08/2005	20437
Psicología	Resolución 5721	MEN	06/12/2005	20436
Ciencia Política**	Resolución 1054	MEN	13/03/2006	52059
Música	Resolución 15315	MEN	26/07/2016	105730
Facultad de Ciencias Naturales				
Biología	Resolución 3878	MEN	10/07/2007	52966
Química	Resolución 1212	MEN	06/03/2008	53512
Química Farmacéutica	Resolución 1213	MEN	06/03/2008	53511
Facultad de Ciencias de la Salud				
Medicina	Resolución 1919	MEN	06/04/2009	54533
Escuela de Ciencias de la Educación				
Licenciatura en Educación Básica Primaria	Resolución 02876	MEN	06/03/2015	104276
Licenciatura en Artes	Resolución 02873	MEN	06/03/2015	106165
Licenciatura en Lenguas Extranjeras con Énfasis en Inglés	Resolución 02874	MEN	06/03/2015	106082
Licenciatura en Ciencias Naturales	Resolución 02875	MEN	06/03/2015	104275
Licenciatura en Ciencias Sociales	Resolución 02872	MEN	06/03/2015	106083
Licenciatura en Literatura y Lengua Castellana	Resolución 02877	MEN	06/03/2015	106084

*Este programa se ofrece con el énfasis en Políticas Públicas

**Este programa se ofrece con el énfasis en Relaciones Internacionales

La Ley 30 de 1992 facultó a las universidades para crear sus propios programas.

La Ley 749 de 2002 dispone que para abrir nuevos programas se requiere obtener el registro calificado que otorga el MEN.



2. Formación Universitaria de Pregrado

2.1 Programas

Cuadro 2.2 Programas académicos de pregrado acreditados por el Consejo Nacional de Acreditación – CNA

Programa	Acreditación			Renovación		2009	2010	2011	2012	2013	2014	2015	2016	2017	2018	2019	2020	2021	
	Fecha resolución	Resolución	Vigencia (años)	Fecha resolución	Vigencia (años)														
Administración de Empresas				25-ago-09	5605	8													
Economía y Negocios Internacionales				01-jul-11	5381	6													
Contaduría Pública y Finanzas Internacionales	22-ago-12	9875	6																
Mercadeo Internacional y Publicidad	17-dic-14	21363	6																
Ingeniería de Sistemas				20-may-13	6041	6													
Ingeniería Industrial				30-mar-11	2501	6													
Diseño Industrial				24-dic-15	21087	6													
Ingeniería Telemática				28-dic-10	12744	6													
Derecho				22-may-15	7279	6													

Para ampliar la información relacionada con acreditaciones nacionales, acreditaciones internacionales y certificaciones de calidad, visite el Capítulo 11 – Acreditaciones y Certificaciones de Alta Calidad.



2. Formación Universitaria de Pregrado

2.2 Población estudiantil

2.2.1 Admitidos y matriculados nuevos

Cuadro 2.3A Admitidos y matriculados nuevos por facultad y programa, primeros períodos

Programas de pregrado	2014-I			2015-I			2016-I		
	Adm	R.C.	Mat	Adm	R.C.	Mat	Adm	R.C.	Mat
Facultad de Ciencias Administrativas y Económicas	207	18	148	330	14	241	388	21	277
Administración de Empresas	42	3	28	58	2	40	74	4	54
Economía y Negocios Internacionales	94	10	66	131	5	97	176	7	131
Contaduría Pública y Finanzas Internacionales	20	2	16	66	3	43	62	5	36
Mercadeo Internacional y Publicidad	48	3	36	58	3	50	64	5	49
Economía	3	0	2	17	1	11	12	0	7
Facultad de Ingeniería	167	17	119	301	23	210	488	13	321
Ingeniería de Sistemas	23	0	19	60	5	40	101	3	59
Ingeniería Industrial	74	5	54	142	4	105	196	3	128
Diseño Industrial	22	1	18	21	2	16	27	1	15
Ingeniería Telemática	16	2	11	29	1	18	34	1	22
Diseño de Medios Interactivos	32	9	17	49	11	31	51	1	34
Ingeniería Bioquímica	-	-	-	-	-	-	79	4	63
Facultad de Derecho y Ciencias Sociales	116	18	77	267	15	197	332	12	180
Derecho	34	4	24	103	4	77	173	8	92
Antropología	10	2	7	9	0	4	9	0	5
Sociología	4	0	4	12	1	10	6	0	3
Psicología	44	7	24	113	8	81	112	3	57
Ciencia Política	24	5	18	30	2	25	32	1	23
Facultad de Ciencias Naturales	108	12	69	173	11	118	166	7	103
Biología	28	3	18	42	2	26	50	1	28
Química	14	0	8	37	3	26	26	1	18
Química Farmacéutica	66	9	43	94	6	66	90	5	57
Facultad de Ciencias de la Salud	111	25	59	91	2	68	94	3	73
Medicina	111	25	59	91	2	68	94	3	73
Escuela de Ciencias de la Educación	-	-	-	-	-	-	47	2	25
Licenciatura en Educación Básica Primaria	-	-	-	-	-	-	6	0	2
Licenciatura en Artes	-	-	-	-	-	-	2	0	2
Licenciatura en Lenguas Extranjeras con Énfasis en Inglés	-	-	-	-	-	-	25	2	12
Licenciatura en Ciencias Naturales	-	-	-	-	-	-	4	0	2
Licenciatura en Ciencias Sociales	-	-	-	-	-	-	2	0	1
Licenciatura en Literatura y Lengua Castellana	-	-	-	-	-	-	8	0	6
Total Universidad	709	90	472	1.162	65	834	1.515	58	979

Datos generados en la quinta semana del semestre por la Oficina de Admisiones y Registro..

1. "Adm": Aspirantes admitidos por la Universidad en el período, incluyendo aspirantes que desde períodos anteriores contaban con reserva de cupo y no habían ingresado a la Universidad. "R.C": Aspirantes que solicitaron la reserva del cupo para un período futuro. "Mat": Matriculados nuevos en el período académico.
2. Las leves diferencias que se puedan evidenciar entre los datos totales de este cuadro y otros con información similar, se deben a la fecha de generación de los mismos.



2. Formación Universitaria de Pregrado

2.2.1 Admitidos y matriculados nuevos

Cuadro 2.3B Admitidos y matriculados nuevos por facultad y programa, segundos períodos

Programas de pregrado	2014-2			2015-2			2016-2		
	Adm	R.C.	Mat	Adm	R.C.	Mat	Adm	R.C.	Mat
Facultad de Ciencias Administrativas y Económicas	368	44	286	277	32	201	308	24	223
Administración de Empresas	75	14	51	85	11	61	102	6	79
Administración de Empresas Nocturno	0	0	0	0	0	0	0	0	0
Economía y Negocios Internacionales	150	15	117	112	12	84	108	12	73
Contaduría Pública y Finanzas Internacionales	22	0	21	15	1	11	12	0	6
Mercadeo Internacional y Publicidad	109	12	90	57	7	41	75	6	59
Economía	12	3	7	8	1	4	11	0	6
Facultad de Ingeniería	247	24	178	252	23	184	300	26	217
Ingeniería de Sistemas	27	1	24	33	2	26	60	6	44
Ingeniería Industrial	113	8	77	79	9	50	87	5	63
Diseño Industrial	45	7	36	45	4	35	41	7	29
Ingeniería Telemática	21	2	15	13	1	10	10	1	7
Diseño de Medios Interactivos	41	6	26	46	5	31	40	4	27
Ingeniería Bioquímica	-	-	-	36	2	32	62	3	47
Facultad de Derecho y Ciencias Sociales	145	12	104	122	14	79	136	21	79
Derecho	56	3	39	49	6	35	59	9	28
Antropología	8	1	7	7	2	5	6	1	5
Sociología	5	0	4	3	0	2	13	3	10
Psicología	39	6	21	39	2	22	34	3	21
Ciencia Política	37	2	33	24	4	15	24	5	15
Facultad de Ciencias Naturales	136	8	108	82	10	58	105	10	79
Biología	29	1	19	25	3	18	27	0	22
Química	21	2	17	8	1	4	16	1	10
Química Farmacéutica	86	5	72	49	6	36	62	9	47
Facultad de Ciencias de la Salud	127	18	67	110	16	62	126	22	60
Medicina	127	18	67	110	16	62	126	22	60
Escuela de Ciencias de la Educación	-	-	-	5	0	4	10	0	8
Licenciatura en Educación Básica Primaria	-	-	-	1	0	1	0	0	0
Licenciatura en Artes	-	-	-	1	0	1	3	0	3
Licenciatura en Lenguas Extranjeras con Énfasis en Inglés	-	-	-	3	0	2	2	0	1
Licenciatura en Ciencias Naturales	-	-	-	-	-	-	0	0	0
Licenciatura en Ciencias Sociales	-	-	-	-	-	-	1	0	0
Licenciatura en Literatura y Lengua Castellana	-	-	-	-	-	-	4	0	4

La Tasa de aceptación es la suma de estudiantes matriculados más los cupos reservados, resultado que se divide entre la cantidad de personas admitidas.

2. Formación Universitaria de Pregrado

2.2.1 Admitidos y matriculados nuevos



Gráfico 2.1A Estudiantes admitidos y matriculados nuevos, primer semestre de cada año

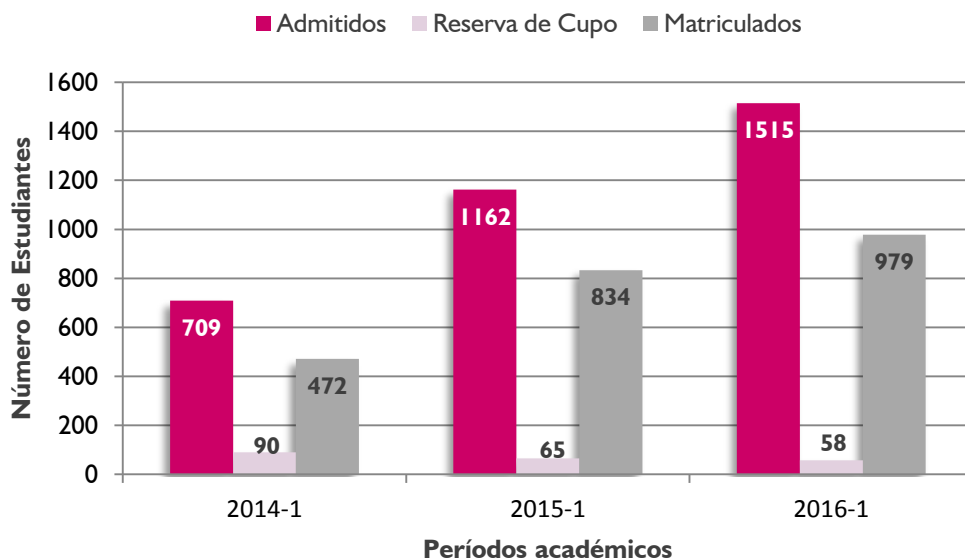
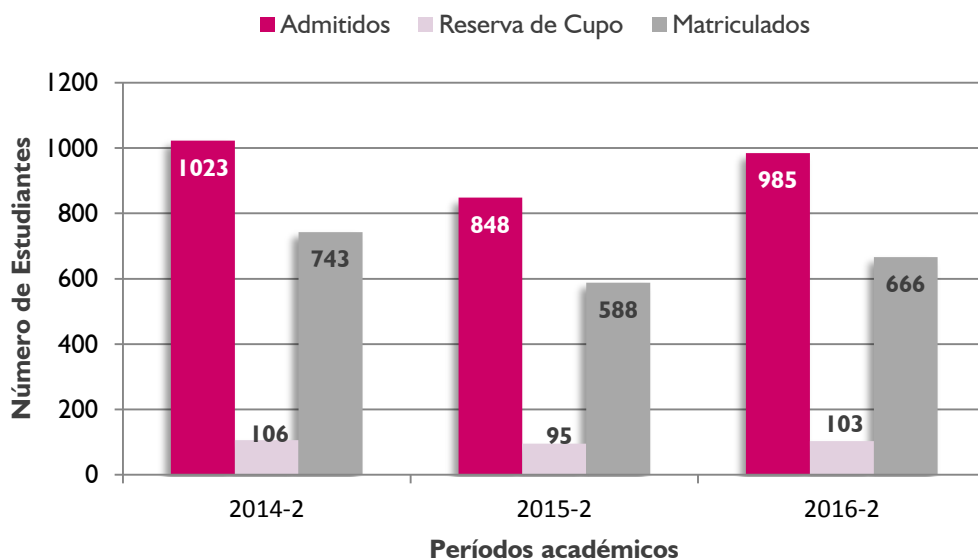


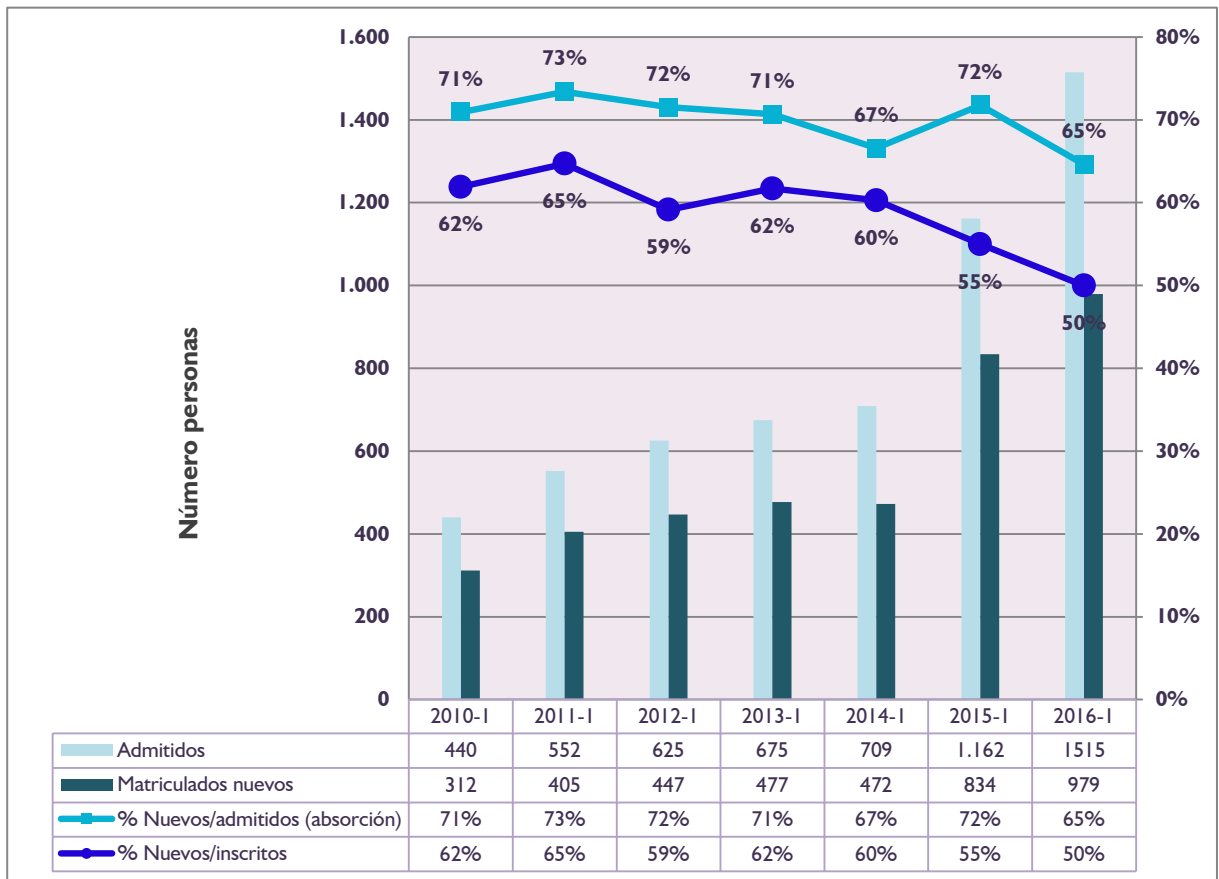
Gráfico 2.1B Estudiantes admitidos y matriculados nuevos, segundo semestre de cada año



2. Formación Universitaria de Pregrado

2.2.1 Admitidos y matriculados nuevos

Gráfico 2.2A Evolución del proceso de admisiones, primeros períodos 2010 a 2016

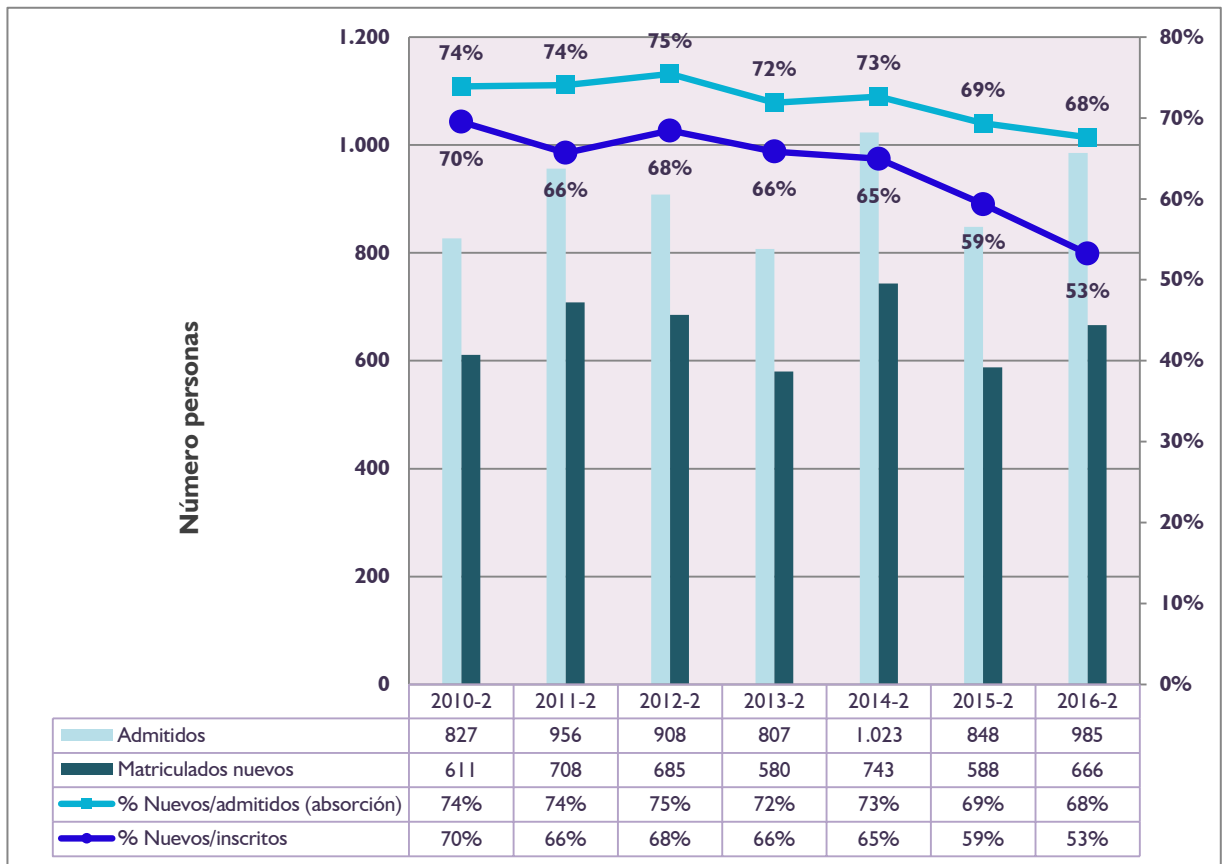


El promedio del índice de absorción del comparativo de admitidos y matriculados nuevos durante los primeros períodos (semestres impares) entre 2010 y 2016 es de 69,9%.

2. Formación Universitaria de Pregrado

2.2.1 Admitidos y matriculados nuevos

Gráfico 2.2B Evolución del proceso de admisiones, segundos períodos 2010 a 2016



El promedio del índice de absorción del comparativo de admitidos y matriculados nuevos durante los segundos períodos entre 2010 - 2016 es de 72,1%.



2. Formación Universitaria de Pregrado

2.2.1 Admitidos y matriculados nuevos

Cuadro 2.4A Matriculados nuevos por ciudad de procedencia, primeros períodos de cada año

Ciudad de procedencia*	2014-1	%	2015-1	%	2016-1	%
Área metropolitana de Cali **	328	68,6%	443	52,7%	429	43,7%
Otras ciudades del Valle del Cauca	86	18,0%	224	26,7%	267	27,2%
Subtotal Valle del Cauca	414	86,6%	667	79,4%	696	70,9%
Otras ciudades de Colombia o del exterior	64	13,4%	173	20,6%	286	29,1%
Total por período	478	100,0%	840	100,0%	982	100,0%

Cuadro 2.4B Matriculados nuevos por ciudad de procedencia, segundos períodos de cada año

Ciudad de procedencia*	2014-2	%	2015-2	%	2016-2	%
Área metropolitana de Cali **	574	75,4%	451	71,9%	534	75,9%
Otras ciudades del Valle del Cauca	92	12,1%	60	9,6%	77	10,9%
Subtotal Valle del Cauca	666	87,5%	511	81,5%	611	86,8%
Otras ciudades de Colombia o del exterior	95	12,5%	116	18,5%	93	13,2%
Total por período	761	100,0%	627	100,0%	704	100,0%

* La ciudad de procedencia corresponde a la ciudad donde se encuentra ubicado el colegio del que se graduó el estudiante.

** Incluye Cali, Yumbo y Jamundí.

Nota: información suministrada por la Oficina de Admisiones y Registro. Los totales incluidos en este cuadro pueden presentar ligeras diferencias con respecto a otros cuadros que incluyen totales similares, las cuales se deben a que los datos fueron generados en fechas diferentes.

2. Formación Universitaria de Pregrado

2.2.1 Admitidos y matriculados nuevos



Gráfico 2.3A Distribución por edades, estudiantes matriculados nuevos en el primer período de 2016

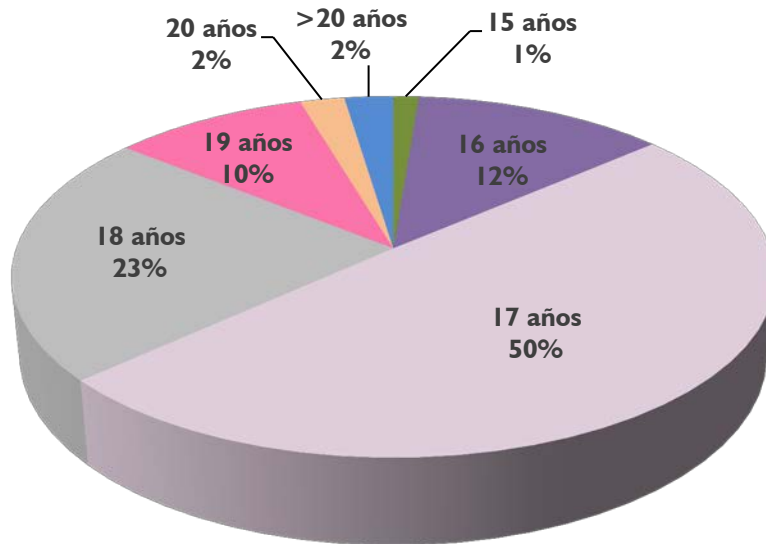
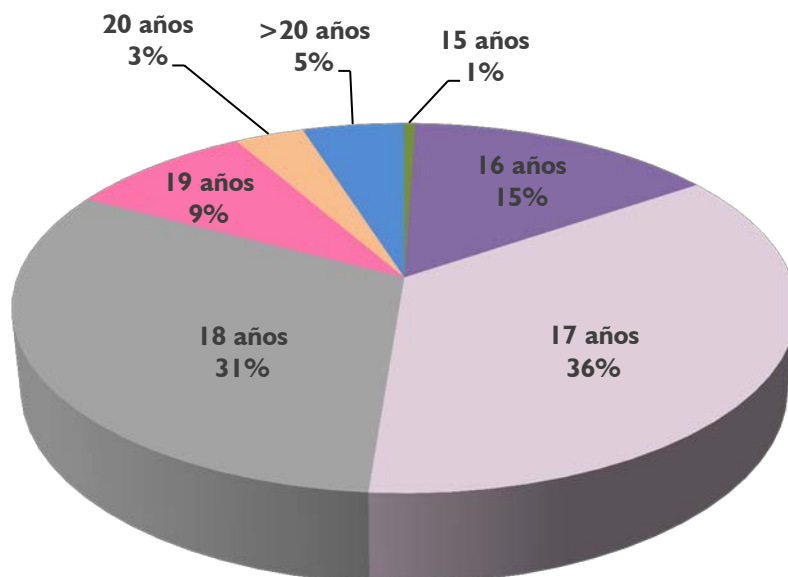


Gráfico 2.3B Distribución por edades, estudiantes matriculados nuevos en el segundo período de 2016





2. Formación Universitaria de Pregrado

2.2.1 Admitidos y matriculados nuevos

Cuadro 2.5 (Parte 1) - Matriculados nuevos según el puesto obtenido en la prueba de Estado Saber II al momento de ingresar a la universidad

Hasta el primer semestre del 2016 la Prueba de Estado Saber II era medida por rango de puestos, a partir del segundo semestre del mismo año esta pasó a medirse por puntaje global. **Esta información se complementa con el cuadro 2.5 (Parte 2).**

Rango de puestos	Períodos Académicos								
	2012-1	2012-2	2013-1	2013-2	2014-1	2014-2	2015-1	2015-2	2016-1
1 - 50	135	195	169	181	157	212	300	144	381
51 - 100	120	162	117	127	109	176	317	119	330
101 - 150	84	109	87	89	90	131	101	82	94
151 - 200	64	97	49	77	54	95	65	89	66
201 - 250	26	52	18	47	28	58	22	70	44
251 - 300	14	32	14	33	23	45	19	47	40
301 - 350	4	24	17	25	11	19	5	30	16
351 - 400	0	0	0	1	0	4	0	3	4
401 - o más	0	3	0	0	0	0	0	0	0
Sin puesto	16	31	19	16	10	27	13	44	12
Total	463	705	490	596	482	767	842	628	987

1. Datos generados por la Oficina de Admisiones y Registro. Los totales en este cuadro pueden presentar ligeras diferencias con respecto a otros cuadros similares, debido a la fecha de generación de datos.
2. La Universidad sólo considera válidos los resultados de la prueba posteriores a octubre de 2004. Los datos de los estudiantes que presentaron las pruebas Saber II antes de octubre de 2004 y se matricularon en los períodos correspondientes al cuadro, se pueden observar en el rango "Sin puesto".
3. Entre los años 2011 y 2015, los puestos de la prueba de Estado Saber II máximos admitidos para inscripción en Icesi se han manejado de la siguiente manera: para los presentados en marzo fue 350, y para los presentados en septiembre fue 300. En el año 2016 se establece el siguiente criterio: para el programa de medicina, en las pruebas presentadas a partir del mes de agosto de 2014 se debió obtener un puntaje global mínimo de 330; para las pruebas presentadas antes de agosto del 2014, el estudiante debió haber ocupado uno de los primeros 100 puestos. Para el resto de los programas, las pruebas presentadas a partir del mes de agosto de 2014, se definió haber obtenido un puntaje global mínimo de 270, para las pruebas presentadas en el segundo semestre del año a partir de 2005 hasta junio de 2014, debieron haber ocupado uno de los primeros 300 puestos, y las presentadas en el primer semestre del año haber ocupado uno de los primeros 350 puestos. Este puntaje se obtiene sumando el resultado de las áreas del núcleo común, sin tener en cuenta el idioma extranjero ni el área interdisciplinar. Los rangos se han venido ajustando de acuerdo con los cambios en el sistema educativo.

2. Formación Universitaria de Pregrado

2.2.1 Admitidos y matriculados nuevos



Cuadro 2.5 (Parte 2) - Matriculados nuevos según el puntaje global obtenido en la prueba de Estado Saber II al momento de ingresar a la universidad

En este cuadro se pueden observar los matriculados en la Icesi en el segundo período de 2016, y el puntaje global que obtuvieron en la Prueba de Estado Saber II.

Rango de puntaje global*	2016-2
260 - 300	106
301 - 350	253
351 - 400	208
401 - 450	70
451 - 500	6
Sin puntaje	41
Total	684

Nota:

*Este puntaje se obtiene sumando el resultado de las áreas del núcleo común, sin tener en cuenta el idioma extranjero ni el área interdisciplinar.

2. Formación Universitaria de Pregrado

2.2.1 Admitidos y matriculados nuevos

Gráfico 2.4A Distribución porcentual por puesto pruebas Saber II de estudiantes matriculados nuevos en los primeros períodos

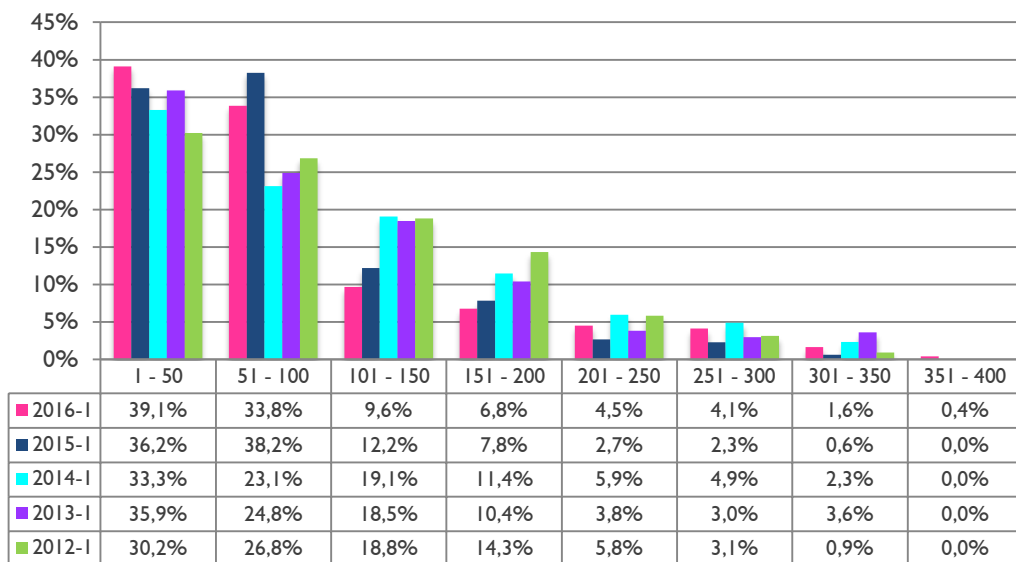
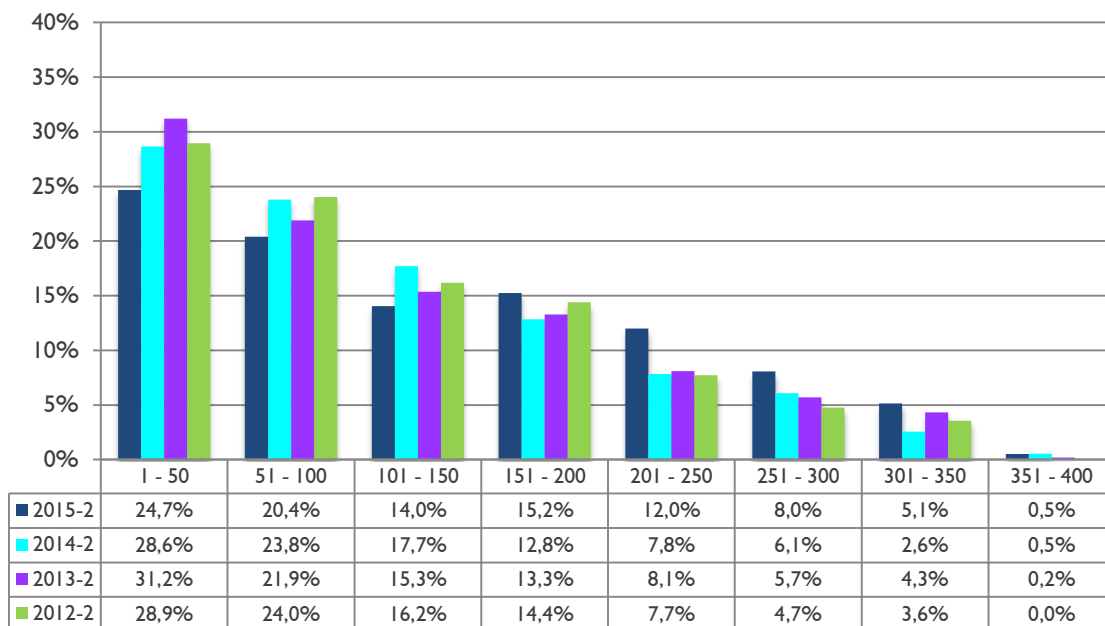


Gráfico 2.4B (Parte I) - Distribución porcentual por puesto pruebas Saber II de estudiantes matriculados nuevos en los segundos períodos

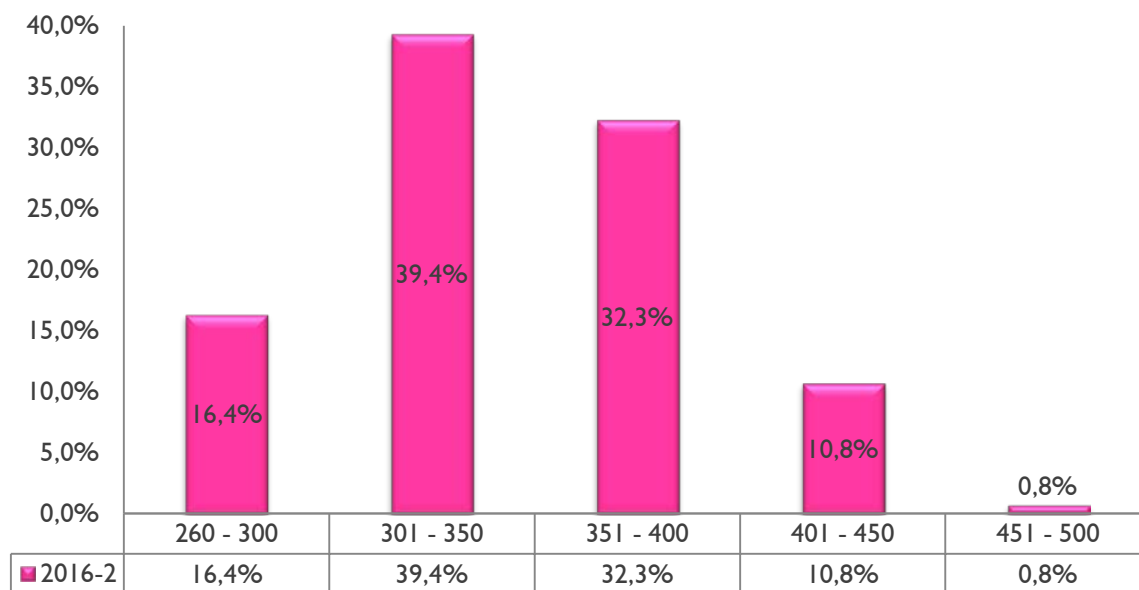


2. Formación Universitaria de Pregrado

2.2.1 Admitidos y matriculados nuevos



Gráfico 2.4B (Parte 2) - Distribución porcentual por puntaje global pruebas Saber II de estudiantes matriculados nuevos en los segundos períodos



Este nuevo gráfico se incluye dado que en el período 2016-2 la Universidad ajustó los requisitos de admisión de la siguiente manera: los aspirantes que presentaron las Pruebas Saber II a partir de agosto de 2014 debieron obtener un puntaje global mínimo de 330 para el programa de Medicina, y 270 para los demás programas. Sin embargo, para las personas que presentaron la Prueba de Estado Saber II antes de agosto de 2014 se les tuvo en cuenta el puesto que ocuparon en la misma, lo cual se definió así: entre 2005 y junio de 2014 los estudiantes de Medicina debieron ocupar los 100 primeros puestos, para lo demás programas en el primer semestre de ese mismo período, los estudiantes debieron ocupar los primeros 350 puestos, y para el segundo semestre los primeros 300 puestos.



2. Formación Universitaria de Pregrado

2.2.1 Admitidos y matriculados nuevos

Cuadro 2.6 (Parte I) - Puesto en las pruebas Saber II de los estudiantes matriculados a primer semestre, segundos períodos

A continuación se muestran dos cuadros debido a que el criterio de evaluación de las Pruebas Saber II cambió en el segundo período del 2016. (Ver comentarios del cuadro 2.5)

Percentil	2014-2				2015-2			
	1%	5%	10%	20%	1%	5%	10%	20%
Puesto Saber II	I-10	I-50	I-100	I-200	I-10	I-50	I-100	I-200
Administración de Empresas - Jornada diurna	2%	16%	39%	75%	2%	10%	30%	68%
Economía y Negocios Internacionales	5%	28%	49%	83%	2%	20%	39%	67%
Contaduría Pública y Finanzas Internacionales	0%	32%	45%	86%	0%	0%	45%	73%
Mercadeo Internacional y Publicidad	2%	11%	36%	70%	3%	8%	28%	58%
Economía con énfasis en Políticas Públicas	25%	50%	88%	100%	0%	25%	25%	75%
Ingeniería de Sistemas	0%	8%	29%	79%	4%	31%	46%	65%
Ingeniería Industrial	13%	30%	55%	84%	6%	20%	38%	86%
Diseño Industrial	0%	47%	75%	100%	3%	21%	50%	88%
Ingeniería Bioquímica					3%	25%	38%	69%
Ingeniería Telemática	7%	40%	47%	80%	0%	0%	30%	70%
Diseño de Medios Interactivos	0%	38%	65%	85%	0%	19%	45%	71%
Derecho	0%	13%	50%	71%	6%	22%	36%	72%
Antropología	0%	14%	57%	86%	0%	25%	25%	25%
Sociología	0%	0%	0%	75%	0%	50%	50%	100%
Psicología	0%	5%	33%	90%	0%	19%	48%	67%
Ciencia Política con énfasis en Relaciones	0%	33%	50%	73%	0%	7%	53%	87%
Biología	0%	5%	47%	84%	0%	22%	39%	83%
Química	6%	12%	59%	94%	0%	25%	50%	75%
Química Farmacéutica	3%	18%	43%	83%	3%	11%	43%	69%
Medicina	21%	88%	100%	100%	24%	88%	100%	100%
Licenciatura en Educación Básica Primaria					0%	100%	100%	100%
Licenciatura en Artes					0%	0%	0%	100%
Licenciatura en Lenguas Extranjeras con Énfasis en Inglés					0%	50%	50%	100%
Licenciatura en Ciencias Naturales								
Licenciatura en Ciencias Sociales								
Licenciatura en Literatura y Lengua Castellana								



2. Formación Universitaria de Pregrado

2.2.1 Admitidos y matriculados nuevos

Cuadro 2.6 (Parte 2) - Puntaje global en las pruebas Saber II de los estudiantes matriculados a primer semestre, segundos períodos

Puntaje global Saber II	2016-2				
	450-500	400-450	350-400	300-350	260-300
Administración de Empresas - Jornada diurna	0%	5%	25%	55%	16%
Economía y Negocios Internacionales	0%	10%	40%	36%	14%
Contaduría Pública y Finanzas Internacionales	0%	0%	17%	67%	17%
Mercadeo Internacional y Publicidad	0%	4%	32%	39%	25%
Economía con énfasis en Políticas Públicas	0%	0%	71%	29%	0%
Ingeniería de Sistemas	0%	18%	20%	50%	11%
Ingeniería Industrial	0%	12%	47%	24%	17%
Diseño Industrial	0%	18%	25%	50%	7%
Ingeniería Bioquímica	0%	23%	25%	38%	15%
Ingeniería Telemática	0%	14%	14%	57%	14%
Diseño de Medios Interactivos	4%	19%	19%	52%	7%
Derecho	0%	4%	11%	57%	29%
Antropología	0%	0%	20%	40%	40%
Sociología	0%	11%	33%	44%	11%
Psicología	0%	6%	6%	53%	35%
Ciencia Política	0%	0%	50%	29%	21%
Biología	5%	0%	19%	57%	19%
Química	0%	10%	50%	20%	20%
Química Farmacéutica	2%	7%	29%	42%	20%
Medicina	4%	23%	70%	4%	0%
Licenciatura en Educación Básica Primaria	-	-	-	-	-
Licenciatura en Artes	0%	0%	0%	50%	50%
Licenciatura en Lenguas Extranjeras con Énfasis en Inglés	0%	0%	0%	0%	100%
Licenciatura en Ciencias Naturales	-	-	-	-	-
Licenciatura en Ciencias Sociales	-	-	-	-	-
Licenciatura en Literatura y Lengua Castellana	0%	0%	50%	25%	25%

Como ejemplo se puede observar que, en el período 2016-2 el 12% de estudiantes matriculados a primer semestre del programa de Ingeniería Industrial obtuvieron un puntaje global entre 400 - 450 en las Pruebas Saber II.



2. Formación Universitaria de Pregrado

2.2.1 Admitidos y matriculados nuevos

Cuadro 2.7 Estudiantes matriculados nuevos beneficiados por la Beca Ser Pilo Paga, por período académico

Programa	2016-1	2016-2*
Facultad de Ciencias Administrativas y Económicas		
Administración de Empresas	9	
Economía y Negocios Internacionales	50	
Contaduría Pública y Finanzas Internacionales	31	
Mercadeo Internacional y Publicidad	12	
Economía	2	
Facultad de Ingeniería		
Ingeniería de Sistemas	31	
Ingeniería Industrial	65	
Diseño Industrial	3	
Ingeniería Telemática	12	
Diseño de Medios Interactivos	19	
Ingeniería Bioquímica	42	
Facultad de Derecho y Ciencias Sociales		
Derecho	47	
Antropología	3	
Sociología	2	
Psicología	36	
Ciencia Política	7	
Facultad de Ciencias Naturales		
Biología	13	
Química	9	
Química Farmacéutica	25	
Facultad de Ciencias de la Salud		
Medicina	47	
Escuela de Ciencias de la Educación		
Licenciatura en Educación Básica Primaria	2	
Licenciatura en Artes	1	
Licenciatura en Lenguas Extranjeras con Énfasis en Inglés	8	
Licenciatura en Ciencias Naturales	1	
Licenciatura en Ciencias Sociales	1	
Licenciatura en Literatura y Lengua Castellana	2	
Total Universidad	480	0

Este cuadro muestra la cantidad de estudiantes nuevos beneficiados por la Beca Ser Pilo Paga, otorgada por el Gobierno Nacional a través del Ministerio de Educación. La oferta de cupos para recibir esta ayuda se abre anualmente y es concedida a los estudiantes que cumplan con todos los requisitos exigidos para presentarse al programa. Entre los requisitos está haber obtenido puntajes mayores a 318 en las pruebas saber 11 y pertenecer al Sisbén (según lo establecido por el ICETEX).

Existen algunos casos en los cuales los estudiantes han realizado transferencias desde otras universidades, por esta razón en el cuadro podrían observarse algunos matriculados nuevos en los segundos semestres del año.

*En el período 2016-2, no se presentaron matriculados nuevos beneficiados por la beca Ser Pilo Paga.



2. Formación Universitaria de Pregrado

2.2.2 Total de matriculados

Cuadro 2.8 Total de matriculados por facultad, programa y período académico

Programas de pregrado	2014-1	2014-2	2015-1	2015-2	2016-1	2016-2
Facultad de Ciencias Administrativas y Económicas	2.028	2.061	2.060	2.084	2.078	2.063
Administración de Empresas - Jornada diurna	390	422	410	457	466	488
Administración de Empresas - Jornada nocturna	193	146	128	110	86	67
Economía y Negocios Internacionales	720	732	733	728	737	720
Contaduría Pública y Finanzas Internacionales	140	138	170	173	185	180
Mercadeo Internacional y Publicidad	543	575	570	570	556	561
Economía	42	48	49	46	48	47
Facultad de Ingeniería	1.215	1.243	1.256	1.295	1.459	1.489
Ingeniería de Sistemas	138	144	160	156	183	206
Ingeniería Industrial	522	519	548	532	608	586
Diseño Industrial	236	258	222	242	223	224
Ingeniería Telemática	96	93	98	93	100	101
Diseño de Medios Interactivos	223	229	228	239	250	238
Ingeniería Bioquímica	-	-	-	33	95	134
Facultad de Derecho y Ciencias Sociales	653	697	837	864	966	960
Derecho	252	264	312	317	365	372
Antropología	64	69	70	71	71	59
Sociología	35	38	43	47	43	49
Psicología	160	172	245	268	313	306
Ciencia Política	142	154	167	161	174	174
Facultad de Ciencias Naturales	432	490	532	522	562	575
Biología	97	106	115	118	129	131
Química	40	52	71	60	70	75
Química Farmacéutica	295	332	346	344	363	369
Facultad de Ciencias de la Salud	413	468	516	542	581	614
Medicina	413	468	516	542	581	614
Escuela de Ciencias de la Educación				9	39	56
Licenciatura en Educación Básica Primaria	-	-	-	3	6	7
Licenciatura en Artes	-	-	-	2	4	8
Licenciatura en Lenguas Extranjeras con Énfasis en Inglés	-	-	-	4	21	23
Licenciatura en Ciencias Naturales	-	-	-	-	2	4
Licenciatura en Ciencias Sociales	-	-	-	-	1	2
Licenciatura en Literatura y Lengua Castellana	-	-	-	-	5	12
Total Universidad	4.741	4.959	5.201	5.316	5.685	5.757

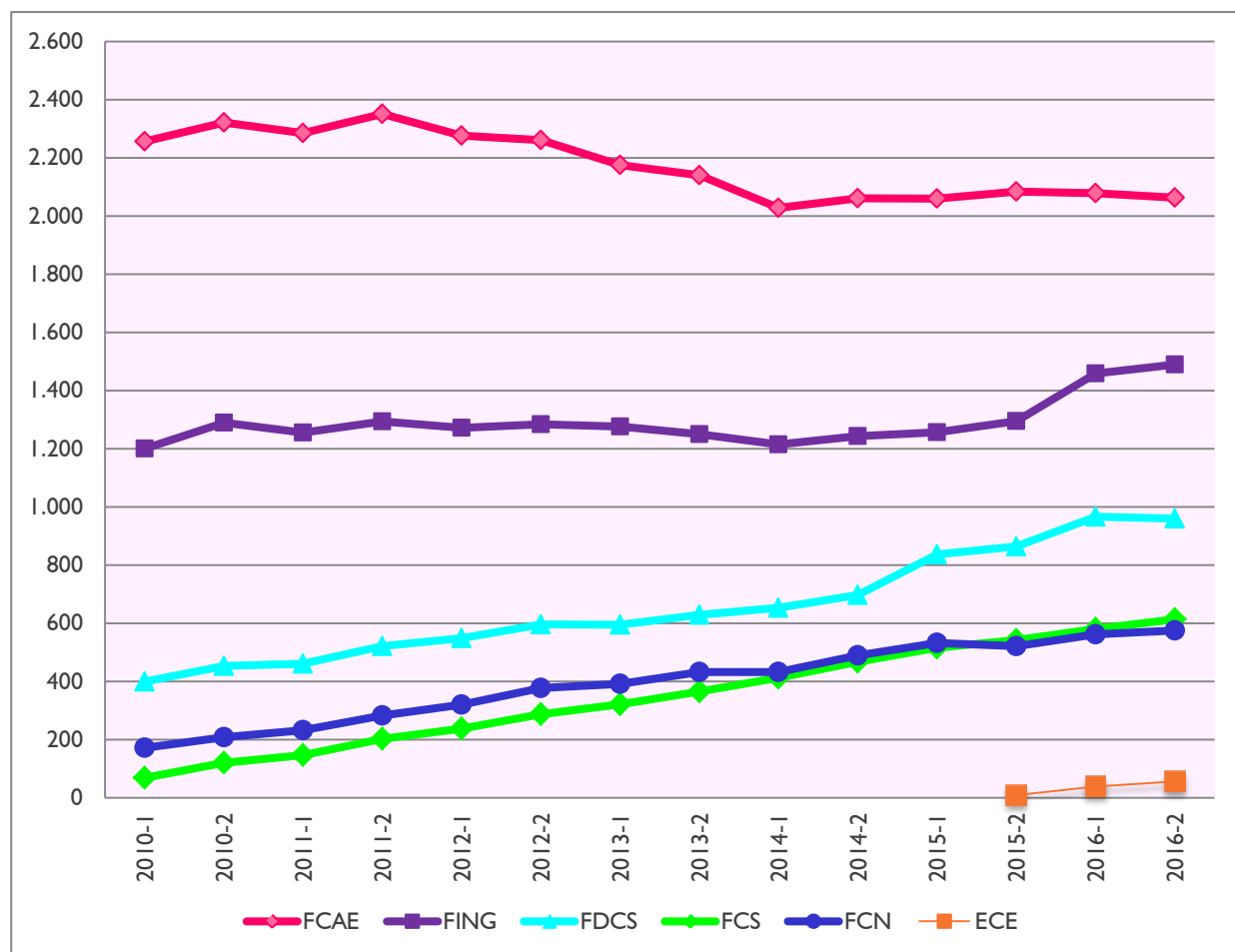
Nota: datos generados en la quinta semana de cada período académico por la Oficina de Información y Estadísticas Institucionales.

2. Formación Universitaria de Pregrado

2.2.2 Total de matriculados



Gráfico 2.5 Evolución de la población de pregrado por facultad



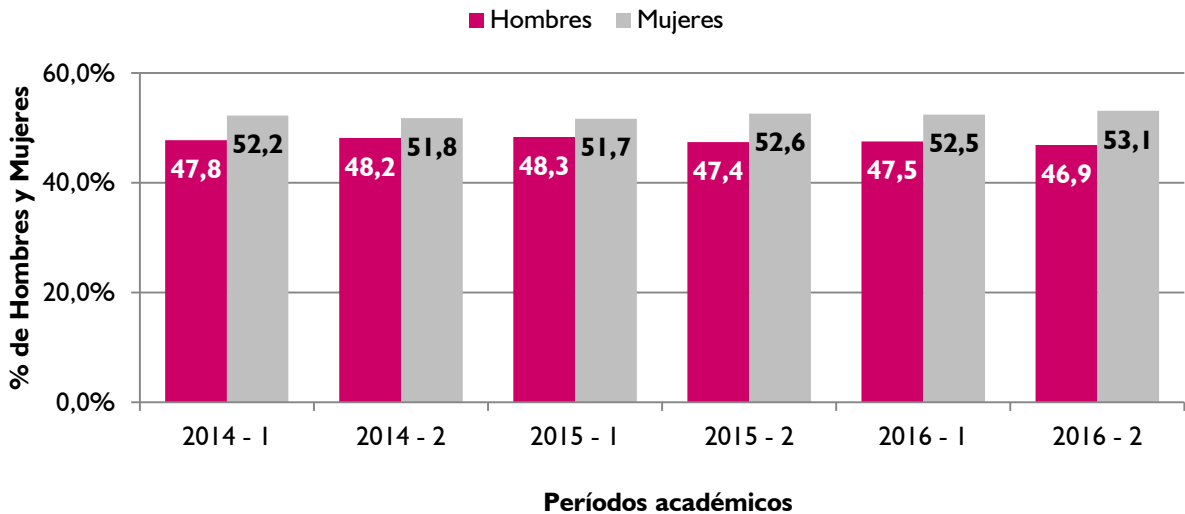
FCAE	Facultad de Ciencias Administrativas y Económicas
FING	Facultad de Ingeniería
FDCA	Facultad de Derecho y Ciencias Sociales
FCN	Facultad de Ciencias Naturales
FCS	Facultad de Ciencias de la Salud
ECE	Escuela de Ciencias de la Educación

2. Formación Universitaria de Pregrado

2.2.2 Total de matriculados



Gráfico 2.6 Porcentaje de estudiantes matriculados por género y por período



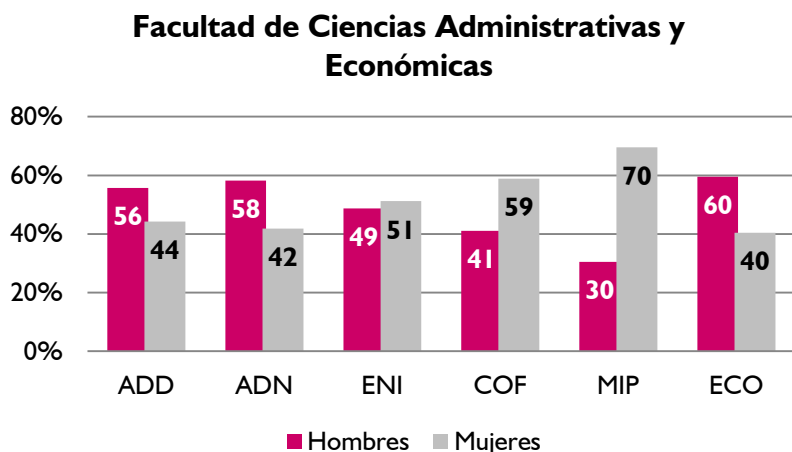
Sobre el total de matriculados de pregrado en los períodos académicos 2014-I a 2016-2, se observa que la población de estudiantes mujeres ha sido ligeramente superior en número a la de estudiantes hombres. De los 6 períodos analizados puede concluirse que la población promedio de estudiantes mujeres ha sido mayor que la de estudiantes hombres en 4,6 puntos porcentuales.

2. Formación Universitaria de Pregrado

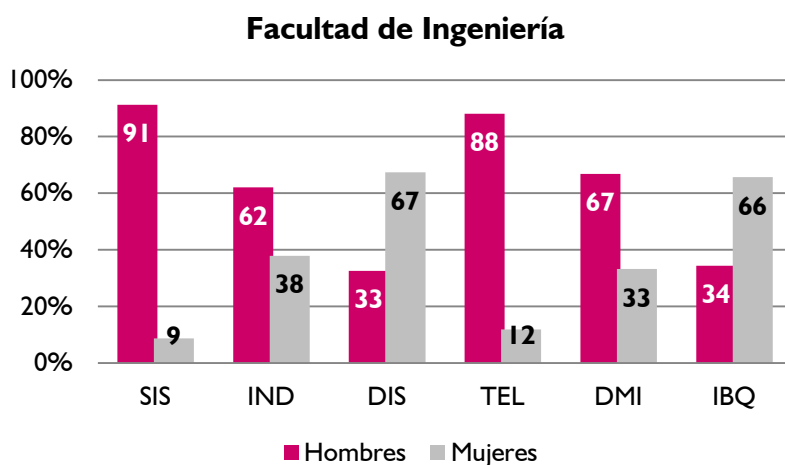
2.2.2 Total de matriculados



Gráfico 2.7 Porcentaje de la población estudiantil por género y por programa, en el segundo período de 2016 – Parte I



Para el segundo período académico de 2016, la Facultad de Ciencias Administrativas y Económicas presenta una diferencia notoria en la distribución de géneros de 18 y 40 puntos porcentuales en los programas de COF y MIP respectivamente, predominando el género femenino; todo lo contrario al programa de ECO, donde la diferencia es de 20 puntos porcentuales, predominando el género masculino.



En la facultad de Ingeniería se puede observar que la gran mayoría de la población es perteneciente al género masculino con diferencias de: 82, 24, 76 y 34 puntos porcentuales en los programas de SIS, IND, TEL y DMI respectivamente. Sólo en los programas de DIS y IBQ predomina el género femenino con diferencias de 34 y 32 puntos porcentuales.

ADD	Administración de Empresas - J.diurna
ADN	Administración de Empresas - J. nocturna
ENI	Economía y Negocios Internacionales
COF	Contaduría Pública y Finanzas Internacionales
MIP	Mercadeo Internacional y Publicidad
ECO	Economía con énfasis en Políticas Públicas

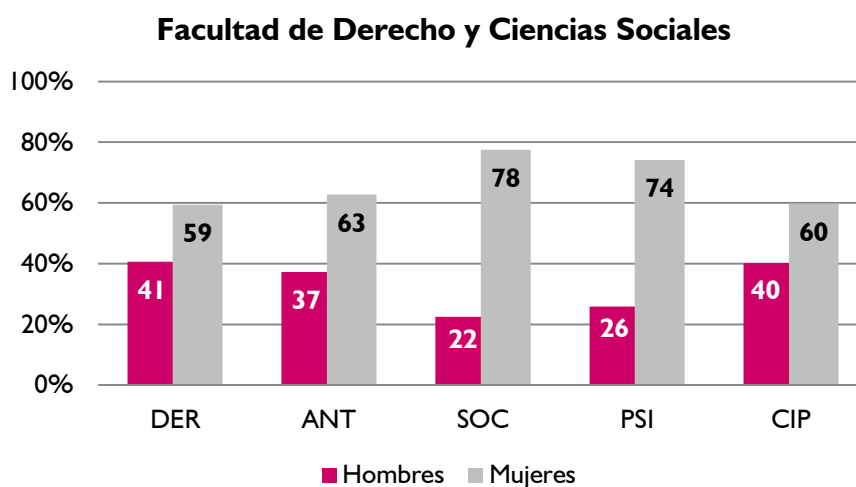
SIS	Ingeniería de Sistemas
IND	Ingeniería Industrial
DIS	Diseño Industrial
TEL	Ingeniería Telemática
DMI	Diseño de Medios Interactivos
IBQ	Ingeniería Bioquímica

2. Formación Universitaria de Pregrado

2.2.2 Total de matriculados



Gráfico 2.7 Porcentaje de la población estudiantil por género y por programa, en el segundo período de 2016 – Parte 2



En la facultad de Derecho y Ciencias Sociales, todos los programas presentaron predominio en el número de estudiantes de género femenino, siendo la mayor diferencia en los programas de SOC, PSI y ANT con 56, 48 y 26 puntos porcentuales respectivamente.

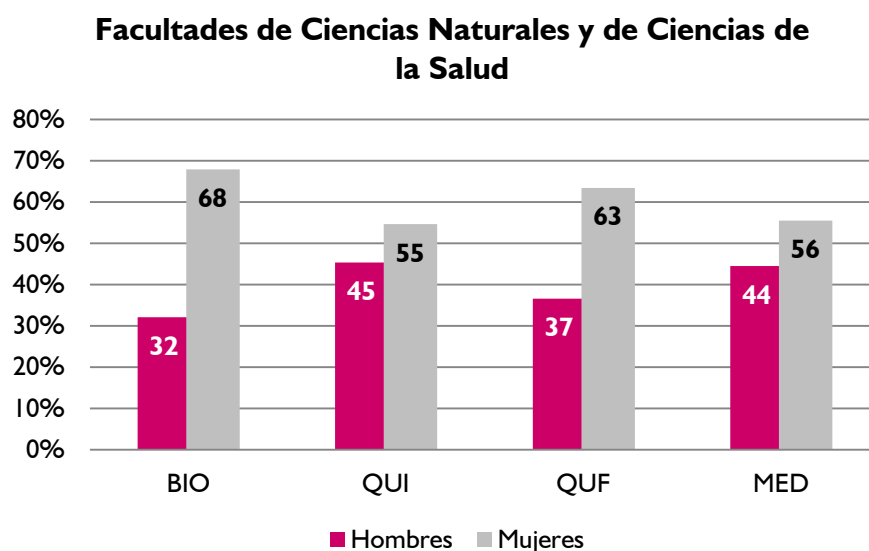
DER	Derecho
ANT	Antropología
SOC	Sociología
PSI	Psicología
CIP	Ciencia Política con énfasis en Rel.Inter.

2. Formación Universitaria de Pregrado

2.2.2 Total de matriculados



Gráfico 2.7 Porcentaje de la población estudiantil por género y por programa, en el segundo período de 2016 – Parte 3



En los 3 programas de la facultad de Ciencias Naturales se puede observar que la mayoría de su población se ve representada por el género femenino, mostrando diferencias de puntos porcentuales así: 36 (BIO), 10 (QUI) y 26 (QUF) con respecto a la población masculina. El mismo caso se presenta en el programa de Medicina de la Facultad de Ciencias de la Salud, superando en 12 puntos porcentuales el género femenino al masculino.

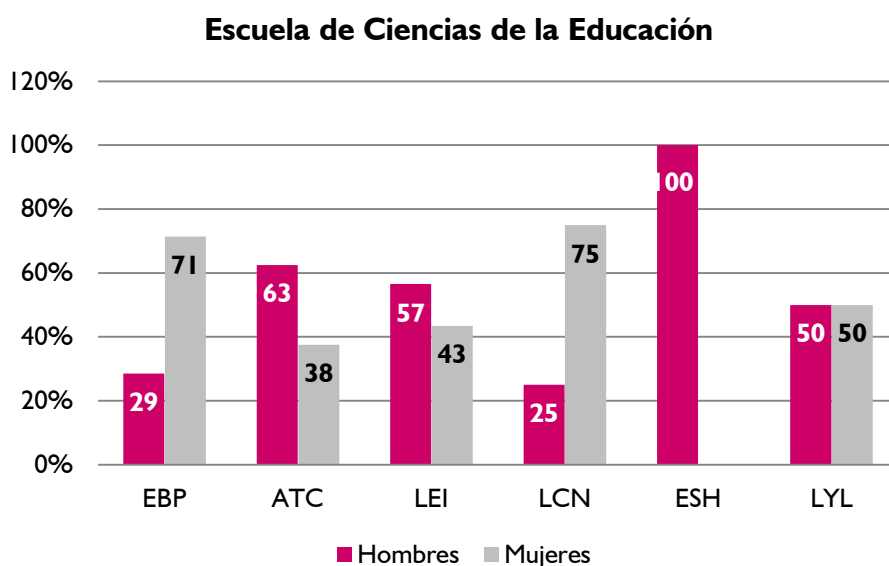
BIO	Biología
QUI	Química
QUF	Química Farmacéutica
MED	Medicina



2. Formación Universitaria de Pregrado

2.2.2 Total de matriculados

Gráfico 2.7 Porcentaje de la población estudiantil por género y por programa, en el segundo período de 2016 – Parte 4

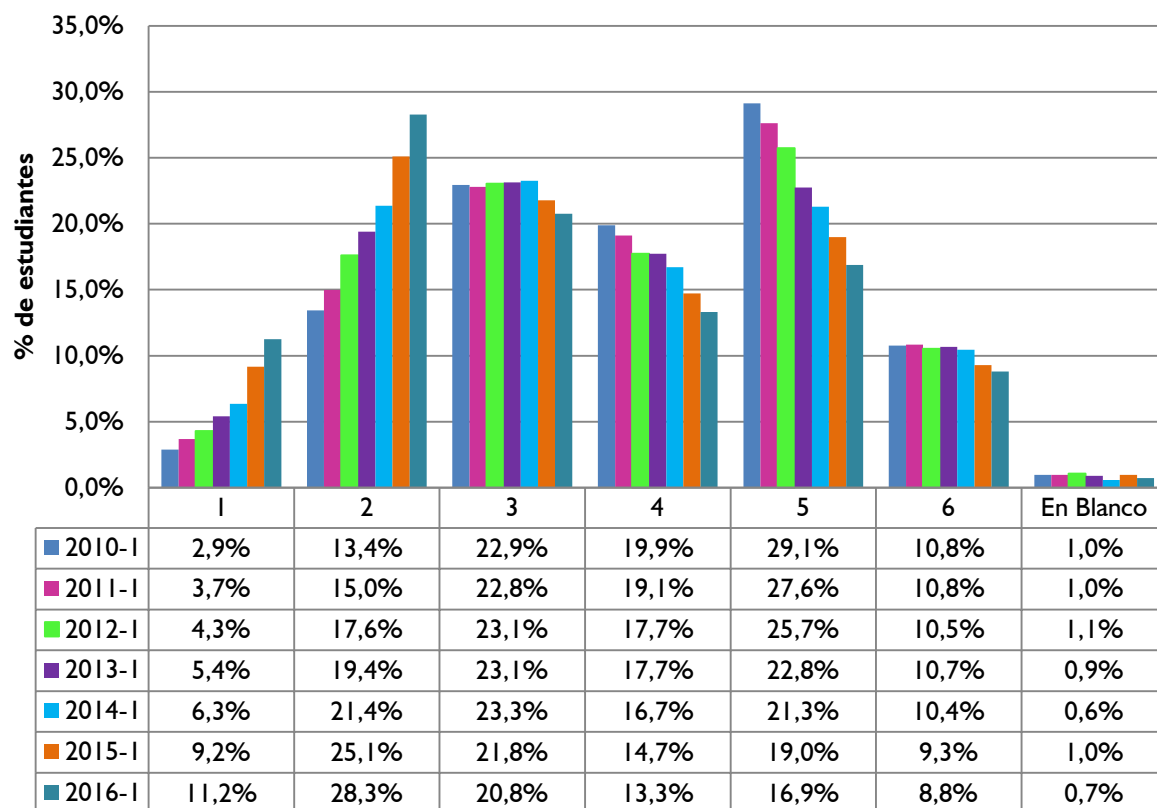


En la escuela de Ciencias de la Educación el programa ESH cuenta en un 100% con una población masculina, mientras que el programa LYL se ve representado en un 50% por la población femenina y un 50% por la masculina; en los demás programas las diferencias en puntos porcentuales entre los 2 géneros es de: 42 (EBP) superando las mujeres, 25 (ATC) superando los hombres, 14 (LEI) superando los hombres, 50 (LCN) superando las mujeres.

EBP	Licenciatura en Educación Básica Primaria
ATC	Licenciatura en Artes
LEI	Licenciatura en Lenguas Extranjeras con Énfasis en Inglés
LCN	Licenciatura en Ciencias Naturales
ESH	Licenciatura en Ciencias Sociales
LYL	Licenciatura en Literatura y Lengua Castellana



Gráfico 2.8A Matriculados por estrato primeros períodos



Nota: los datos de total de matriculados de los periodos 2010 -I a 2013-I de esta tabla no coinciden con los de otros cuadros publicados en este Boletín y en boletines anteriores debido a que los datos se generaron con fechas de corte distintas. Sin embargo, estos datos son confiables y reflejan la realidad de la Universidad.

En el gráfico se observa la evolución de estudiantes matriculados por estrato socioeconómico en los primeros períodos del año. El crecimiento de estudiantes de pregrado matriculados en los estratos 1 y 2 mantiene una tendencia de crecimiento positiva, caso contrario en los estratos 4 y 5 donde se ve reflejado un crecimiento negativo. Por ejemplo, entre los periodos 2010-I y 2016-I, se ha presentado un incremento del 193% en los estudiantes de estrato 2 matriculados en alguno de los programas de pregrado de la Universidad, pasando de 548 estudiantes en 2010-I a 1.608 estudiantes matriculados en el período 2016-I.



2. Formación Universitaria de Pregrado

2.3 Promedio de calificaciones

Cuadro 2.9 Promedio de calificaciones por programa y período académico

Programas de pregrado	2014-1	2014-2	2015-1	2015-2	2016-1	2016-2
Facultad de Ciencias Administrativas y Económicas						
Administración de Empresas - Jornada diurna	3,84	3,83	3,84	3,83	3,84	3,84
Administración de Empresas - Jornada nocturna	3,71	3,91	3,92	3,83	3,87	3,88
Economía y Negocios Internacionales	3,78	3,75	3,79	3,81	3,80	3,83
Contaduría Pública y Finanzas Internacionales	3,85	3,83	3,82	3,83	3,87	3,83
Mercadeo Internacional y Publicidad	3,79	3,77	3,82	3,83	3,82	3,85
Economía	3,83	3,78	3,71	3,85	3,69	3,87
Facultad de Ingeniería						
Ingeniería de Sistemas	3,43	3,55	3,52	3,56	3,61	3,69
Ingeniería Industrial	3,91	3,91	3,90	3,93	3,92	3,86
Diseño Industrial	3,87	3,97	3,90	3,95	3,92	4,02
Ingeniería Telemática	3,64	3,65	3,68	3,71	3,79	3,74
Diseño de Medios Interactivos	3,81	3,85	3,76	3,79	3,79	3,90
Ingeniería Bioquímica	-	-	-	3,80	3,66	3,61
Facultad de Derecho y Ciencias Sociales						
Derecho	3,75	3,74	3,74	3,75	3,73	3,73
Antropología	3,95	3,77	3,82	3,85	3,77	3,79
Sociología	3,94	3,89	3,67	3,68	3,92	3,82
Psicología	4,01	3,98	3,97	3,97	3,95	4,02
Ciencia Política	4,01	3,93	3,91	3,94	3,91	3,86
Facultad de Ciencias Naturales						
Biología	3,54	3,45	3,52	3,53	3,61	3,79
Química	3,60	3,61	3,54	3,64	3,80	3,73
Química Farmacéutica	3,66	3,64	3,63	3,73	3,77	3,71
Facultad de Ciencias de la Salud						
Medicina	3,86	3,78	3,83	3,92	3,91	3,86
Escuela de Ciencias de la Educación						
Licenciatura en Artes	-	-	-	4,23	4,02	4,07
Licenciatura en Educación Básica Primaria	-	-	-	4,05	3,73	3,90
Licenciatura en Lenguas Extranjeras con énfasis en inglés	-	-	-	4,04	3,83	4,15
Licenciatura en Ciencias Naturales	-	-	-	-	3,61	3,94
Licenciatura en Ciencias Sociales	-	-	-	-	3,80	3,42
Licenciatura en Literatura y Lengua Castellana	-	-	-	-	3,75	4,03
Total Universidad	3,85	3,85	3,83	3,88	3,87	3,88



2. Formación Universitaria de Pregrado

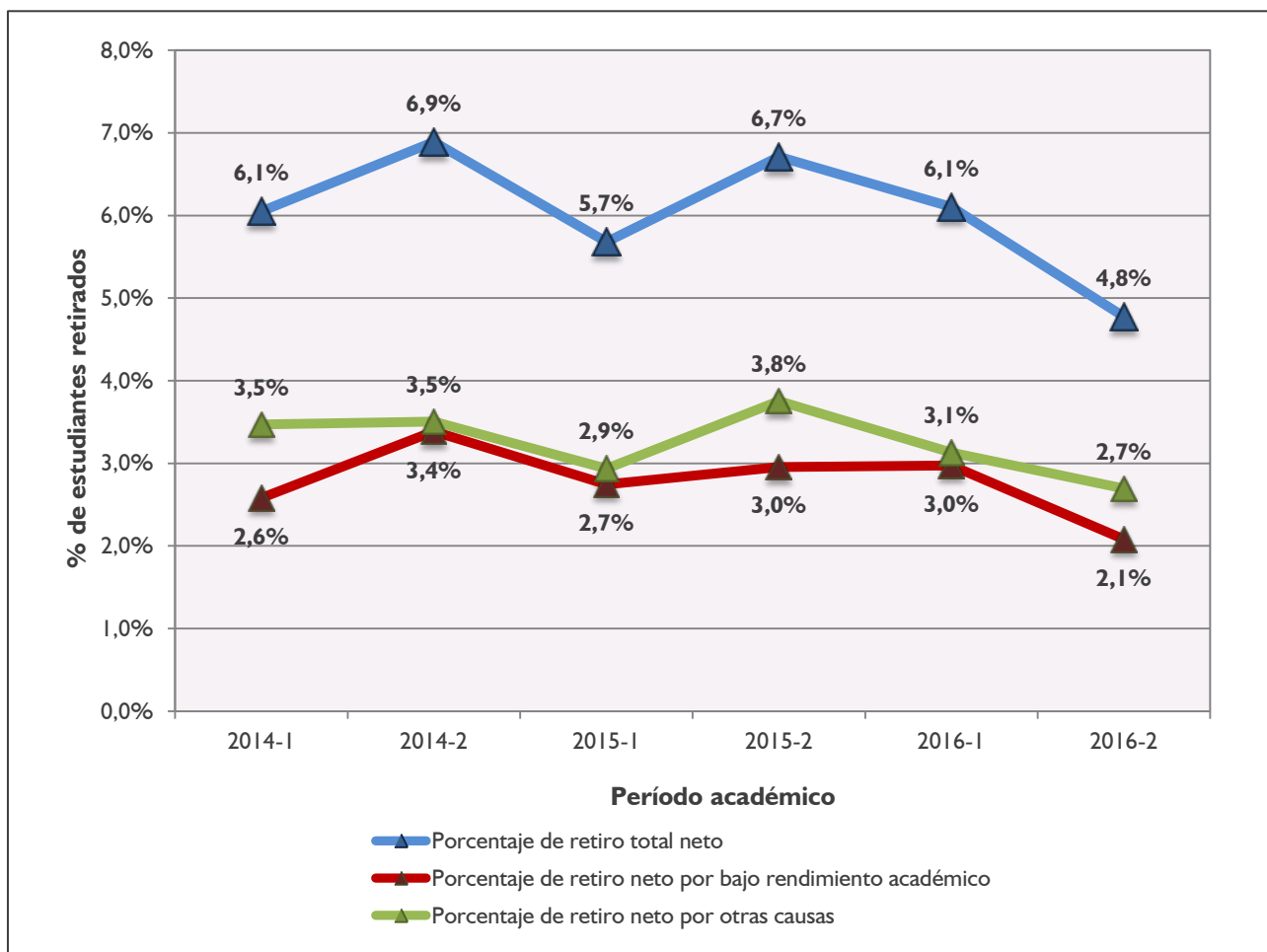
2.4 Promedio acumulado

Cuadro 2.10 Distribución de promedio acumulado en el período 2016-2

Facultades/Programas	Mayor o igual a 3.75 y menor a 4.00	Mayor o igual a 4.00 y menor a 4.25	Mayor o igual a 4.25 y menor a 4.50	Mayor o igual a 4.50
Facultad de Ciencias Administrativas y Económicas				
Administración de Empresas - Jornada diurna	28%	18%	7%	1%
Administración de Empresas - Jornada nocturna	30%	18%	5%	2%
Economía y Negocios Internacionales	31%	17%	8%	3%
Contaduría Pública y Finanzas Internacionales	26%	19%	8%	3%
Mercadeo Internacional y Publicidad	32%	14%	5%	1%
Economía	24%	15%	15%	0%
Facultad de Ingeniería				
Ingeniería de Sistemas	21%	13%	7%	4%
Ingeniería Industrial	25%	16%	10%	3%
Diseño Industrial	32%	26%	8%	2%
Ingeniería Telemática	23%	7%	7%	3%
Diseño de Medios Interactivos	25%	22%	10%	1%
Ingeniería Bioquímica	25%	13%	5%	4%
Facultad de Derecho y Ciencias Sociales				
Derecho	24%	13%	6%	0%
Antropología	23%	23%	15%	0%
Sociología	20%	12%	16%	2%
Psicología	29%	26%	14%	2%
Ciencia Política	30%	30%	8%	2%
Facultad de Ciencias Naturales				
Biología	24%	11%	4%	1%
Química	24%	11%	11%	3%
Química Farmacéutica	23%	8%	5%	1%
Facultad de Ciencias de la Salud				
Medicina	28%	24%	7%	0%
Escuela de Ciencias de la Educación				
Licenciatura en Educación Básica Primaria	0%	29%	14%	0%
Licenciatura en Artes	38%	25%	25%	0%
Licenciatura en Enseñanza del Inglés	30%	26%	4%	4%
Licenciatura en Ciencias Naturales	25%	0%	0%	0%
Licenciatura en Ciencias Sociales	0%	0%	0%	0%
Literatura y Lengua Castellana	33%	8%	25%	0%
Total Universidad	27,2%	17,6%	7,8%	1,9%

A manera de ejemplo, se puede observar que el 1.9% de los estudiantes finalizó el semestre con un promedio acumulado mayor o igual a 4.50

Gráfico 2.9 Retiro neto de estudiantes por período académico



Nota: el cálculo del retiro neto incluye los estudiantes readmitidos.



2. Formación Universitaria de Pregrado

2.5 Retiro neto estudiantil

Cuadro 2.11A Retiro neto de estudiantes por bajo rendimiento académico, por programa y por período académico, primeros períodos

Programas de pregrado	2014-I	%	2015-I	%	2016-I	%
Facultad de Ciencias Administrativas y Económicas	41	2,0%	38	1,9%	65	3,2%
Administración de Empresas - Jornada diurna	0	0,0%	7	1,8%	13	2,9%
Administración de Empresas - Jornada nocturna	4	2,1%	0	0,0%	2	2,3%
Economía y Negocios Internacionales	23	3,2%	21	2,9%	30	4,1%
Contaduría Pública y Finanzas Internacionales	1	0,7%	3	1,8%	5	2,7%
Mercadeo Internacional y Publicidad	14	2,6%	4	0,7%	12	2,2%
Economía	-1	-2,4%	3	6,1%	3	6,3%
Facultad de Ingeniería	40	3,3%	45	3,6%	47	3,2%
Ingeniería de Sistemas	13	9,4%	14	8,8%	7	3,8%
Ingeniería Industrial	16	3,1%	16	2,9%	11	1,8%
Diseño Industrial	1	0,4%	5	2,3%	6	2,7%
Ingeniería Telemática	4	4,2%	8	8,2%	1	1,0%
Diseño de Medios Interactivos	6	2,7%	2	0,9%	16	6,4%
Ingeniería Bioquímica	-	-	-	-	6	6,3%
Facultad de Derecho y Ciencias Sociales	10	1,6%	19	2,3%	29	3,0%
Derecho	7	2,8%	16	5,1%	11	3,0%
Antropología	0	0,0%	2	2,9%	5	7,4%
Sociología	0	0,0%	3	7,3%	-2	-4,9%
Psicología	0	0,0%	-3	-1,2%	12	3,8%
Ciencia Política	3	2,2%	1	0,6%	3	1,8%
Música	-	-	-	-	-	-
Facultad de Ciencias Naturales	25	5,8%	30	5,6%	25	4,4%
Biología	5	5,2%	9	7,9%	15	11,6%
Química	1	2,5%	7	9,9%	1	1,4%
Química Farmacéutica	19	6,4%	14	4,0%	9	2,5%
Facultad de Ciencias de la Salud	6	1,5%	12	2,3%	6	1,0%
Medicina	6	1,5%	12	2,3%	6	1,0%
Escuela de Ciencias de la Educación			-2	-	-4	-10,3%
Licenciatura en Educación Básica Primaria	-	-	-1	-	0	0,0%
Licenciatura en Lenguas Extranjeras con énfasis en inglés	-	-	-1	-	0	0,0%
Licenciatura en Artes	-	-	-	-	0	0,0%
Licenciatura en Ciencias Naturales	-	-	-	-	-1	-
Licenciatura en Ciencias Sociales	-	-	-	-	-1	-
Licenciatura en Lenguaje y Literatura	-	-	-	-	-2	-
Total Universidad	122	2,6%	142	2,7%	168	3,0%

Notas:

- 1) El retiro neto tiene en cuenta a los estudiantes retirados del período y descuenta a los estudiantes readmitidos. El período de retiro de los readmitidos no es necesariamente el período anterior al período de su readmisión; por esta razón el cuadro presenta algunas cifras negativas.
- 2) El programa de Música cuenta con readmitidos de otros programas.



2. Formación Universitaria de Pregrado

2.5 Retiro neto estudiantil

Cuadro 2.1 IB Retiro neto de estudiantes por bajo rendimiento académico, por programa y por período académico, segundos períodos

Programas de Pregrado	2014-2	%	2015-2	%	2016-2	%
Facultad de Ciencias Administrativas y Económicas	58	2,8%	54	2,6%	34	1,7%
Administración de Empresas - Jornada diurna	11	2,7%	4	0,9%	6	1,3%
Administración de Empresas - Jornada nocturna	3	2,1%	5	4,5%	3	4,5%
Economía y Negocios Internacionales	27	3,7%	25	3,5%	18	2,5%
Contaduría Pública y Finanzas Internacionales	1	0,7%	3	1,8%	0	0,0%
Mercadeo Internacional y Publicidad	15	2,6%	15	2,6%	8	1,4%
Economía	1	2,1%	2	4,3%	-1	-2,10%
Facultad de Ingeniería	53	4,3%	48	3,7%	37	2,5%
Ingeniería de Sistemas	17	11,9%	22	14,1%	6	2,9%
Ingeniería Industrial	17	3,3%	11	2,1%	13	2,2%
Diseño Industrial	2	0,8%	-1	-0,4%	0	0,0%
Ingeniería Telemática	7	7,5%	7	7,5%	1	1,0%
Diseño de Medios Interactivos	10	4,4%	8	3,3%	6	2,5%
Ingeniería Bioquímica	-	-	1	3,0%	11	8,2%
Facultad de Derecho y Ciencias Sociales	18	2,6%	25	2,9%	24	2,5%
Derecho	13	4,9%	16	5,0%	11	3,0%
Antropología	-1	-1,5%	2	3,0%	2	3,6%
Sociología	2	5,6%	3	6,7%	1	2,1%
Psicología	2	1,2%	4	1,5%	6	2,0%
Ciencia Política	2	1,3%	0	0,0%	7	4,1%
Música	-	-	-	-	-3	-
Facultad de Ciencias Naturales	33	6,7%	26	5,0%	20	3,5%
Biología	11	10,5%	10	8,5%	4	3,1%
Química	2	3,8%	5	8,3%	6	8,0%
Química Farmacéutica	20	6,0%	11	3,2%	10	2,7%
Facultad de Ciencias de la Salud	5	1,1%	4	0,7%	7	1,1%
Medicina	5	1,1%	4	0,7%	7	1,1%
Escuela de Ciencias de la Educación			-1	-11,1%	-3	-5,6%
Licenciatura en Educación Básica Primaria	-	-	0	0,0%	-1	-
Licenciatura en Lenguas Extranjeras con énfasis en inglés	-	-	0	0,0%	-1	-
Licenciatura en Artes	-	-	0	0,0%	0	0,0%
Licenciatura en Ciencias Naturales	-	-	-	-	-1	-
Licenciatura en Ciencias Sociales	-	-	-	-	-1	-
Licenciatura en Lenguaje y Literatura	-	-	-1	-	1	8,3%
Total Universidad	167	3,4%	156	3,0%	119	2,1%

Nota:

1) El retiro neto tiene en cuenta a los estudiantes retirados del período y descuenta a los estudiantes readmitidos. El período de retiro de los readmitidos no es necesariamente el período anterior al período de su readmisión; por esta razón el cuadro presenta algunas cifras negativas.

2) El programa de Música cuenta con readmitidos de otros programas.



2. Formación Universitaria de Pregrado

2.6 Transferencias

Cuadro 2.12 Traslados según programa destino, por período académico

Programas de pregrado (Programas destino)	Traslados					
	2014-1	2014-2	2015-1	2015-2	2016-1	2016-2
Facultad de Ciencias Administrativas y Económicas	61	60	35	57	46	45
Administración de Empresas - Jornada diurna	36	31	15	21	19	20
Administración de Empresas - Jornada nocturna	13	3	5	1	0	0
Economía y Negocios Internacionales	1	7	2	6	6	6
Contaduría Pública y Finanzas Internacionales	0	1	2	1	2	2
Mercadeo Internacional y Publicidad	10	14	11	27	17	14
Economía	1	4	0	1	2	3
Facultad de Ingeniería	3	5	10	10	20	16
Ingeniería de Sistemas	1	1	1	1	5	6
Ingeniería Industrial	0	0	4	3	10	3
Diseño Industrial	0	2	2	3	0	0
Ingeniería Telemática	0	0	3		1	2
Diseño de Medios Interactivos	2	2	0	2	3	3
Ingeniería Bioquímica	-	-	-	1	1	2
Facultad de Derecho y Ciencias Sociales	19	20	19	29	16	19
Derecho	8	3	8	4	2	6
Antropología	2	2	2	1	0	0
Sociología	2	3	2	6	0	2
Psicología	5	6	4	11	14	5
Ciencia Política	2	6	3	7	0	6
Facultad de Ciencias Naturales	6	8	3	5	3	3
Biología	4	7	3	3	1	0
Química	0	1	0	0	1	1
Química Farmacéutica	2	0	0	2	1	2
Facultad de Ciencias de la Salud	1	2	2	4	1	1
Medicina	1	2	2	4	1	1
Escuela de Ciencias de la Educación	-	-	-	5	7	10
Licenciatura en Educación Básica Primaria	-	-	-	2	1	2
Licenciatura en Artes	-	-	-	1	0	2
Licenciatura en Lenguas Extranjeras con Énfasis en Inglés	-	-	-	2	5	1
Licenciatura en Ciencias Naturales					0	2
Licenciatura en Ciencias Sociales					0	1
Licenciatura en Literatura y Lengua Castellana					1	2
Total Universidad	90	95	69	110	93	94
Total Matriculados	4.741	4.959	5.201	5.316	5.685	5.757
% de Traslados	1,9%	1,9%	1,3%	2,1%	1,6%	1,6%

Ejemplo: se puede observar que en el período 2016-2, 14 estudiantes provenientes de otros programas de la Universidad Icesi se trasladaron al programa de Mercadeo Internacional y Publicidad.



2. Formación Universitaria de Pregrado

2.6 Transferencias

Cuadro 2.13 Transferencias según programa de destino, por período académico

Programas de pregrado (Programas destino)	Transferencias					
	2014-1	2014-2	2015-1	2015-2	2016-1	2016-2
Facultad de Ciencias Administrativas y Económicas	6	6	4	7	12	8
Administración de Empresas - Jornada diurna	5	5	2	3	4	6
Administración de Empresas - Jornada nocturna	0	0	0	0	0	0
Economía y Negocios Internacionales	0	0	1	1	4	2
Contaduría Pública y Finanzas Internacionales	0	0	1	0	0	0
Mercadeo Internacional y Publicidad	1	1	0	3	4	0
Economía	0	0	0	0	0	0
Facultad de Ingeniería	2	3	1	1	7	5
Ingeniería de Sistemas	1	0	0	0	1	2
Ingeniería Industrial	0	1	1	1	2	1
Diseño Industrial	1	2	0	0	0	1
Ingeniería Telemática	0	0	0	0	0	0
Diseño de Medios Interactivos	0	0	0	0	3	1
Ingeniería Bioquímica	-	-	-	0	1	0
Facultad de Derecho y Ciencias Sociales	2	2	6	9	3	4
Derecho	0	1	2	2	2	1
Antropología	0	0	2	2	0	0
Sociología	0	0	0	0	0	0
Psicología	0	0	2	4	1	2
Ciencia Política	2	1	0	1	0	1
Facultad de Ciencias Naturales	1	0	1	1	2	5
Biología	0	0	0	0	0	2
Química	0	0	0	0	0	1
Química Farmacéutica	1	0	1	1	2	2
Facultad de Ciencias de la Salud	9	7	3	4	2	4
Medicina	9	7	3	4	2	4
Escuela de Ciencias de la Educación	-	-	-	0	2	2
Licenciatura en Educación Básica Primaria	-	-	-	0	1	0
Licenciatura en Artes	-	-	-	0	0	0
Licenciatura en Lenguas Extranjeras con Énfasis en Inglés	-	-	-	0	0	1
Licenciatura en Ciencias Naturales	-	-	-	-	1	0
Licenciatura en Ciencias Sociales	-	-	-	-	0	0
Licenciatura en Literatura y Lengua Castellana	-	-	-	-	0	1
Total Universidad	20	18	15	22	28	28
Total Matriculados	4.741	4.959	5.201	5.316	5.685	5.757
% de Transferencias	0,4%	0,4%	0,3%	0,4%	0,5%	0,5%

Ejemplo: se puede observar que en el período 2016-2, 1 estudiante proveniente de otra Universidad, realizó una solicitud de transferencia al programa de Derecho de Icesi.

2. Formación Universitaria de Pregrado

2.7 Simultaneidad

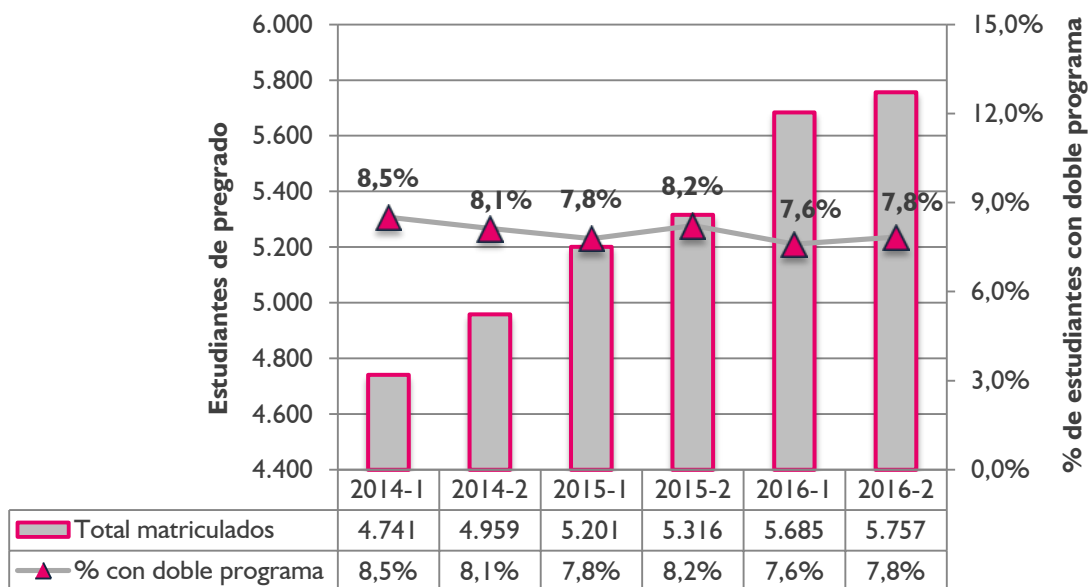


La estructura de los planes académicos de los programas de Icesi comparte un grupo de materias de formación liberal y algunas de formación profesionalizante que, en conjunto con el modelo educativo de la Universidad, permite que los estudiantes con buen desempeño académico cursen dos programas simultáneamente, tomando sólo las materias del segundo programa que no son comunes con el primero.

Cuadro 2.14 Estudiantes con doble programa académico

Período	2014-1	2014-2	2015-1	2015-2	2016-1	2016-2
Número de estudiantes	403	403	405	437	432	451
Total matriculados	4.741	4.959	5.201	5.316	5.685	5.757
% con doble programa	8,5%	8,1%	7,8%	8,2%	7,6%	7,8%

Gráfico 2.10 Porcentaje de estudiantes con doble programa académico





2. Formación Universitaria de Pregrado

2.7 Simultaneidad

Cuadro 2.15A Estudiantes con doble programa académico en el primer período de 2016 (detallado)

		Programa secundario																				Total	
		ADD	ADN	SIS	IND	DIS	ENI	TEL	COFI	DER	MIP	DMI	ANT	SOC	ECO	PSI	CIP	BIO	QUI	QUF	ATC		ESH
Programa principal	ADD				5		6		5	3	34					1							54
	SIS				1				5														6
	IND	5		4		2	11	4		1	6								2				35
	DIS	1			3						8	2	1	2									17
	ENI	36			5				12	5	19		1	2	6	1	1					1	89
	TEL	1		4																			5
	COFI	7			1		9			3	1												21
	DER	1					2		4				2	2	1		9						21
	MIP	61	1			1	7					6		6		4							86
	DMI			3				1			3				2								9
	ANT									1					4		2	1				1	9
	SOC					1								4			2	1					8
	ECO									2					1			4					7
	PSI	1	1						1		2		2	6									13
	CIP	1					1			7			4	21	2	1							37
	BIO												1									1	2
	QUI																	2			1		3
	QUF																	3	7				10
	Total general	114	2	11	15	4	36	10	22	22	73	8	15	46	9	11	15	6	9	2	1	1	432

Ejemplo: en el período académico 2016 - I se puede observar que 61 estudiantes del programa de Mercadeo y Publicidad Internacional (MIP), estaban cursando simultáneamente el programa de Administración de Empresas (ADD).

ADD	Administración de Empresas - J.diurna
ADN	Administración de Empresas - J. nocturna
ENI	Economía y Negocios Internacionales
COF	Contaduría Pública y Finanzas Internacionales
MIP	Mercadeo Internacional y Publicidad
ECO	Economía con énfasis en Políticas Públicas
SIS	Ingeniería de Sistemas
IND	Ingeniería Industrial
DIS	Diseño Industrial
TEL	Ingeniería Telemática
DMI	Diseño de Medios Interactivos

IBQ	Ingeniería Bioquímica
DER	Derecho
ANT	Antropología
SOC	Sociología
PSI	Psicología
CIP	Ciencia Política con énfasis en Rel.Inter.
BIO	Biología
QUI	Química
QUF	Química Farmacéutica
ATC	Licenciatura en Artes
ESH	Licenciatura en Ciencias Sociales



2. Formación Universitaria de Pregrado

2.7 Simultaneidad

Cuadro 2.15B Estudiantes con doble programa académico en el segundo período de 2016 (detallado)

		Programa secundario																				Total	
		ADD	ADN	SIS	IND	DIS	ENI	TEL	COFI	DER	MIP	DMI	ANT	SOC	ECO	PSI	CIP	BIO	QUI	QUF	IBQ		ATC
Programa principal	ADD				7	1	9		6	3	41			1		1							69
	SIS				3		1	4	1			1											10
	IND	6		4		2	9	4	1	1	7								2		1		37
	DIS	2			3						8	3	1	2									19
	ENI	32		1	4				12	3	16		1	3	5		2						79
	TEL	1		5																			6
	COFI	10		1	1		9			3	1												25
	DER	1					3		3				3	4	1		9						24
	MIP	51	1			2	5					5		5		4							73
	DMI			5				1			3				2								12
	ANT									1				4		1		1					8
	SOC				1								4			2	1						8
	ECO									2				1			3						6
	PSI	1							1	1	3	1	1	6		1							15
	CIP	2					1			9			4	24	2								42
	BIO												1							1	2		4
	QUI																	2		1			3
	QUF																	2	7		2		11
	Total general	106	1	16	18	6	37	9	24	23	79	10	15	52	8	8	16	5	9	2	5	2	451

Ejemplo: en el período académico 2016 - 2 se puede observar que 9 estudiantes del programa de Ingeniería Industrial (IND), estaban cursando simultáneamente el programa de Economía y Negocios Internacionales (ENI).

ADD	Administración de Empresas - J.diurna
ADN	Administración de Empresas - J. nocturna
ENI	Economía y Negocios Internacionales
COF	Contaduría Pública y Finanzas Internacionales
MIP	Mercadeo Internacional y Publicidad
ECO	Economía con énfasis en Políticas Públicas
SIS	Ingeniería de Sistemas
IND	Ingeniería Industrial
DIS	Diseño Industrial
TEL	Ingeniería Telemática
DMI	Diseño de Medios Interactivos

IBQ	Ingeniería Bioquímica
DER	Derecho
ANT	Antropología
SOC	Sociología
PSI	Psicología
CIP	Ciencia Política con énfasis en Rel.Inter.
BIO	Biología
QUI	Química
QUF	Química Farmacéutica
ATC	Licenciatura en Artes
ESH	Licenciatura en Ciencias Sociales

2. Formación Universitaria de Pregrado

2.8 Duración efectiva de estudio

Cuadro 2.16 Semestres cursados para obtener grado al segundo período de 2016

El cuadro 2.17 muestra la distribución de los semestres que tardaron los estudiantes de las cohortes 2006 a 2010 (10 semestres), en obtener su título de pregrado.

Profesión	Graduados (Cohortes 2006-2010)	Semestres cursados para obtener grado				
		9 ó menos	10 ó menos	11 ó menos	12 ó menos	13 ó mas
Facultad de Ciencias Administrativas y Económicas	1.087	1%	27%	64%	82%	18%
Administración de Empresas	238	2%	21%	61%	82%	18%
Economía y Negocios Internacionales	365	0%	27%	61%	79%	21%
Contaduría Pública y Finanzas Internacionales	92	1%	63%	82%	92%	8%
Mercadeo Internacional y Publicidad	351	0%	21%	62%	81%	19%
Economía	41	0%	34%	83%	85%	15%
Facultad de Ingeniería	794	0%	36%	68%	85%	15%
Ingeniería de Sistemas	70	1%	29%	61%	83%	17%
Ingeniería Industrial	388	0%	43%	79%	91%	9%
Diseño Industrial	159	0%	33%	62%	82%	18%
Ingeniería Telemática	52	0%	17%	48%	75%	25%
Diseño de Medios Interactivos	125	1%	32%	55%	78%	22%
Facultad de Derecho y Ciencias Sociales	282	1%	40%	70%	85%	15%
Derecho	151	0%	38%	70%	86%	14%
Antropología	19	0%	63%	95%	95%	5%
Sociología	8	0%	25%	25%	38%	63%
Psicología	50	0%	36%	66%	82%	18%
Ciencia Política	54	4%	46%	74%	89%	11%
Facultad de Ciencias Naturales	110	1%	35%	62%	82%	18%
Biología	21	5%	48%	71%	81%	19%
Química	3	0%	33%	67%	100%	0%
Química Farmacéutica	86	0%	31%	59%	81%	19%
Total Universidad	2273	1%	32%	66%	83%	17%

Notas:

1. En este cuadro no se tuvieron en cuenta estudiantes de transferencia, traslados, ni estudiantes en simultaneidad (en ninguno de los dos programas)
2. Se incluyeron estudiantes que tengan como máximo 4 materias homologadas.
3. No se incluyen estudiantes del programa de Administración de Empresas jornada nocturna ni del programa de Medicina.

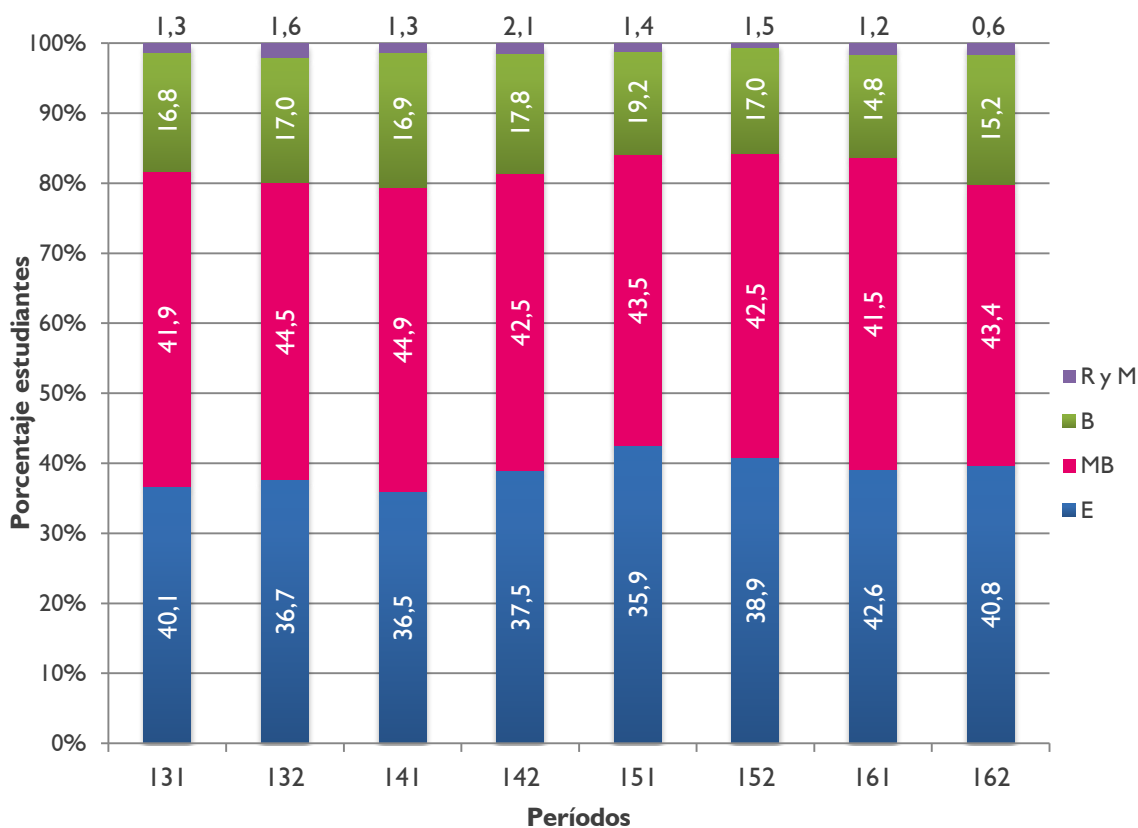
2. Formación Universitaria de Pregrado



2.9 Estudiantes en práctica profesional

El Centro de Desarrollo Profesional – CEDEP realiza cada semestre académico una evaluación del desempeño de los estudiantes que se encuentran realizando su práctica empresarial. Esta evaluación permite calificar el conjunto de todos los aspectos evaluados (capacidad de aprender por sí mismo, capacidad de pensamiento crítico, capacidad de resolución de problemas, capacidad de planear y organizar, capacidad de utilización de recursos, calidad general de su trabajo, nivel general de cumplimiento, condiciones propias de la persona y habilidades sociales). En el gráfico 2.11 se puede observar el porcentaje de practicantes que obtuvieron calificaciones de excelente, muy bueno, bueno, regular o malo en el conjunto de aspectos evaluados.

Gráfico 2.11 Evaluación general de desempeño consolidada por período académico



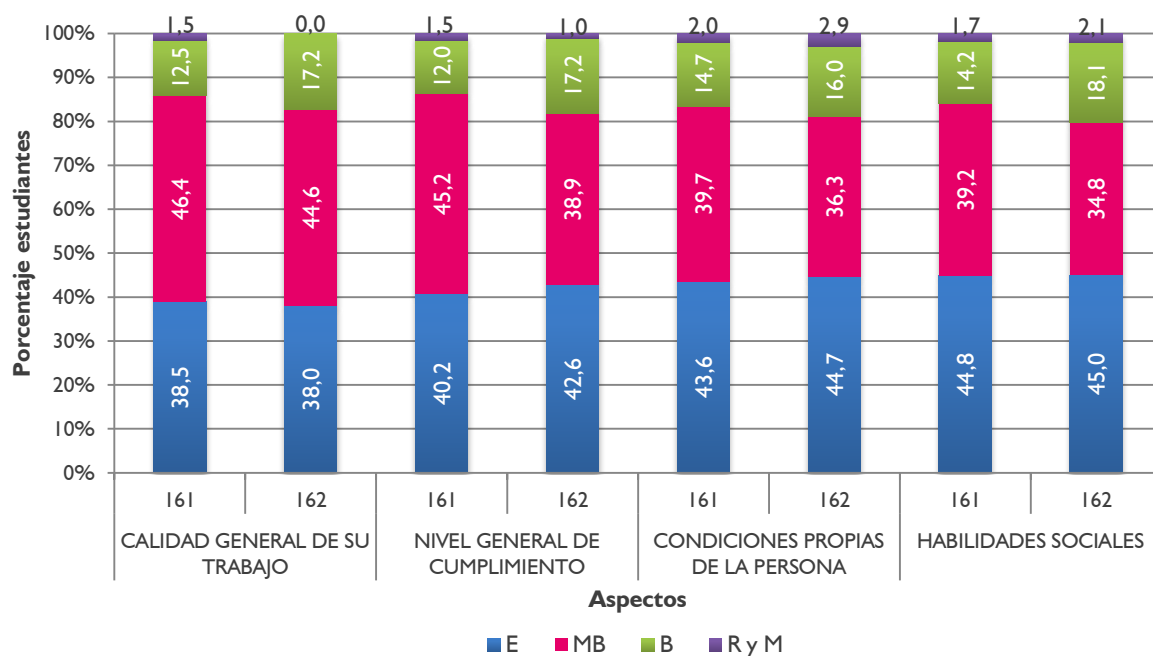
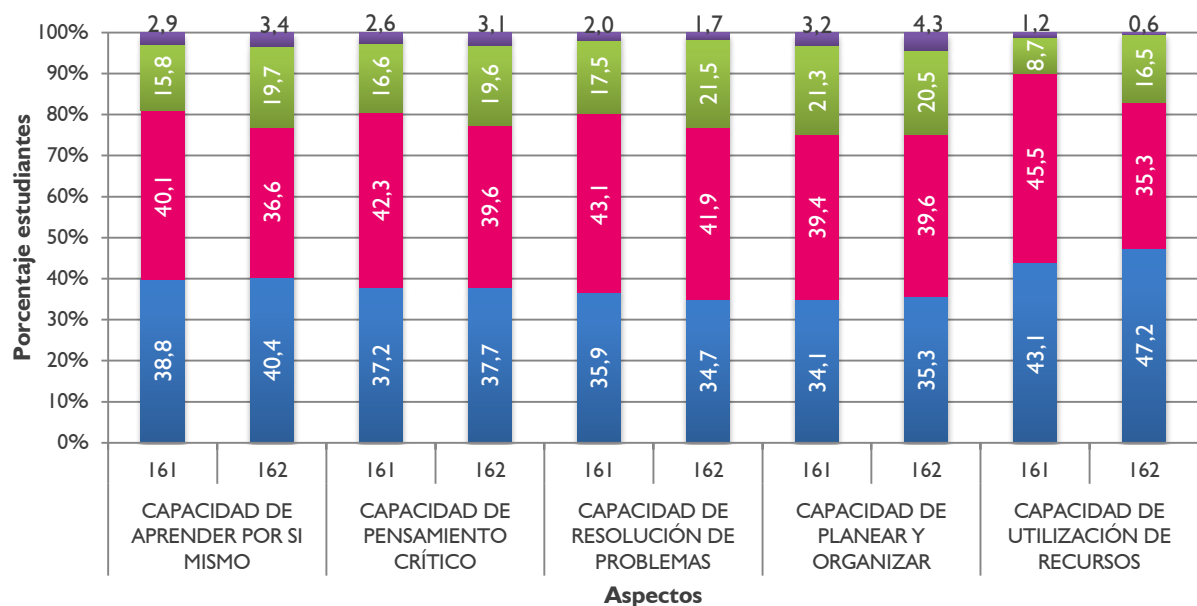
E: excelente, MB: muy bueno, B: bueno, R y M: regular y malo

Nota: debido a la baja proporción de estudiantes calificados con regular o malo, el resultado de estos dos se ha sumado para hacerlo visible en la gráfica.

2. Formación Universitaria de Pregrado

2.9 Estudiantes en práctica profesional

Gráfico 2.12 Evaluación general de desempeño detallada por aspectos



E: excelente, MB: muy bueno, B: bueno, R y M: regular y malo

Nota: debido a la baja proporción de estudiantes calificados con regular o malo, el resultado de estos dos se ha sumado para hacerlo visible en la gráfica.



2. Formación Universitaria de Pregrado

2.10 Grados y graduados

Cuadro 2.17 Grados por semestre, por facultad y por programa

Programa	2014-1	2014-2	2015-1	2015-2	2016-1	2016-2	Títulos otorgados a 2016-2
Facultad de Ciencias Administrativas y Económicas	208	217	179	193	192	202	6190
Administración de Empresas	65	75	62	63	64	71	4019
Economía y Negocios Internacionales	49	56	56	61	64	63	1297
Contaduría Pública y Finanzas Internacionales	14	18	13	11	9	13	226
Mercadeo Internacional y Publicidad	70	63	43	54	54	46	585
Economía	10	5	5	4	1	9	63
Facultad de Ingeniería	93	112	113	100	86	116	2455
Ingeniería de Sistemas	11	10	5	13	5	13	802
Ingeniería Industrial	49	67	51	37	37	62	817
Diseño Industrial	22	8	35	22	24	16	439
Ingeniería Telemática	5	13	5	9	5	5	236
Diseño de Medios Interactivos	6	14	17	19	15	20	161
Facultad de Derecho y Ciencias Sociales	35	54	36	50	51	47	552
Antropología	3	4	3	7	3	5	41
Ciencia Política	2	12	7	13	13	9	89
Derecho	22	24	18	18	21	16	315
Psicología	7	8	6	6	12	12	76
Sociología	1	6	2	6	2	5	31
Facultad de Ciencias Naturales	19	16	25	25	25	25	151
Biología	1	6	5	4	4	1	26
Química	2	2	0	2	1	1	9
Química Farmacéutica	16	8	20	19	20	23	116
Facultad de Ciencias de la Salud	0	0	0	22	23	21	66
Medicina				22	23	21	66

Nota: datos generados en enero de 2017 por la Dirección de Servicios y Recursos de Información – SYRI..

En los períodos académicos referenciados en el cuadro se realiza la ceremonia de grado de la Universidad, la cual se lleva a cabo 2 meses y medio después de culminar la carrera (Febrero y Agosto). Los totales por facultad incluyen a los estudiantes que se han graduado de dos programas diferentes en el mismo período.

Hasta el segundo período de 2016, Icesi ha graduado de sus programas de pregrado a 8.954 estudiantes y ha otorgado 9.414 títulos de pregrado. Al mismo período, el total general de graduados de los programas de pregrado y posgrado es de 15.829



2. Formación Universitaria de Pregrado

2.10 Grados y graduados

Cuadro 2.18 Consolidado de graduados con honores en los últimos tres años

Graduados con honores	2014-2016	
	Número de estudiantes	Porcentaje
Número de títulos entregados en el período	2274	100%
Graduados con honores		
Summa Cum Laude	6	0,3%
Magna Cum Laude	70	3,1%
Cum Laude	259	11,4%
Total	335	14,7%

Del *Libro de Derechos, Deberes y Normas de los estudiantes de pregrado*:

Del Capítulo XIX. TÍTULOS Y GRADOS:

ARTÍCULO 83. Serán candidatos para graduarse con honores sólo los estudiantes que hayan cursado en la Universidad un mínimo de cinco semestres académicos o su equivalente al 50% de las materias de su plan de estudios, que hayan cumplido con lo establecido en los reglamentos y que no hayan sido amonestados o sancionados durante los últimos cinco (5) semestres de su programa. Los grados con honores serán los siguientes:

1. **Cum Laude:** un estudiante puede graduarse *Cum laude* cuando el promedio de todas las calificaciones obtenidas durante sus estudios sea igual o superior a cuatro con veinticinco (4,25) e inferior a cuatro con cinco (4,5).

2. **Magna Cum Laude:** un estudiante puede graduarse *Magna cum laude* cuando el promedio de todas las calificaciones obtenidas durante sus estudios sea igual o superior a cuatro con cinco (4,5) e inferior a cuatro con setenta y cinco (4,75).

3. **Summa Cum Laude:** un estudiante puede graduarse *Summa cum laude* cuando el promedio de todas las calificaciones obtenidas durante sus estudios sea igual o mayor a cuatro con setenta y cinco (4,75).



2. Formación Universitaria de Pregrado

2.10 Grados y graduados

Cuadro 2.19 Histórico de graduados con honores por programa

Programa	Honor	2014-1	2014-2	2015-1	2015-2	2016-1	2016-2
Facultad de Ciencias Administrativas y Económicas							
Administración de Empresas	Summa Cum Laude		1				
	Magna Cum Laude	1	1	1	3	1	1
	Cum Laude	2	4	4	10	7	11
Economía y Negocios Internacionales	Summa Cum Laude		1				2
	Magna Cum Laude	1		1	4	2	5
	Cum Laude		2	6	7	11	13
Contaduría Pública y Finanzas Internacionales	Magna Cum Laude			1	1		
	Cum Laude	1	4	2	1	1	4
Mercadeo Internacional y Publicidad	Magna Cum Laude	1		1		1	2
	Cum Laude	2	4	4	8	8	4
Economía	Summa Cum Laude			1			
	Magna Cum Laude	1					
	Cum Laude				1		
Facultad de Ingeniería							
Ingeniería de Sistemas	Magna Cum Laude			1			
	Cum Laude	1			3	1	1
Ingeniería Industrial	Summa Cum Laude			1			
	Magna Cum Laude	5	1	3	1	2	6
	Cum Laude	5	6	8	4	5	14
Diseño Industrial	Magna Cum Laude					1	1
	Cum Laude	1	1	2	1		
Ingeniería Telemática	Cum Laude				2	1	
Diseño de Medios Interactivos	Magna Cum Laude		1			2	
	Cum Laude	2	2		1	1	1
Facultad de Derecho y Ciencias Sociales							
Derecho	Magna Cum Laude			1			
	Cum Laude	1	4	1	4	2	1
Antropología	Magna Cum Laude				1		
	Cum Laude		2	1	4	1	1
Sociología	Magna Cum Laude					1	
	Cum Laude		2		2		
Psicología	Magna Cum Laude		2	1			3
	Cum Laude		1			5	2
Ciencia Política	Magna Cum Laude			1			
	Cum Laude		2		3	2	1
Facultad de Ciencias Naturales							
Biología	Cum Laude			2	1		
Química	Magna Cum Laude					1	
	Cum Laude	1			1		
Química Farmacéutica	Magna Cum Laude	1				1	1
	Cum Laude			3	5	2	
Facultad de Ciencias de la Salud							
Medicina	Magna Cum Laude					2	1
	Cum Laude				7	6	5

Notas: 1) Datos generados por la Oficina de Servicios y Recursos de Información – Syri. 2) Un estudiante puede haber obtenido grado con honores en más de un programa dentro de un mismo período.