



Construyendo a  
Santiago de cali  
con datos

# Datos en breve

Confianza: El elemento máspreciado  
en la post-pandemia



Visítenos en:  
[www.icesi.edu.co/polis](http://www.icesi.edu.co/polis)



Datos en breve # 19  
Publicación bimensual  
Cali, Jun - Jul 2020

# Datos en breve

## **Datos en Breve - POLIS**

Confianza: El elemento máspreciado en la post-pandemia.

© Observatorio de Políticas Públicas - POLIS

Cali / Universidad Icesi, 2020

ISSN: 2711-2772 (en línea).

Palabras claves:

Datos / Santiago de Cali / Políticas Públicas /  
Políticas Urbanas/ Cali (Colombia)

Facultad de Ciencias Administrativas y Económicas

Primera edición / Enero de 2018

**Rector:** Francisco Piedrahita Plata

**Secretaria General:** María Cristina Navia Klemperer

**Director Académico:** José Hernando Bahamón Lozano

**Decanos de la Facultad de Ciencias Administrativas y Económicas:**

Carlos Enrique Ramírez

Ramiro Guerrero

**Coordinador Editorial:** Adolfo A. Abadía

**Diseño y Diagramación:** Sandra Marcela Moreno

Editorial Universidad Icesi

Calle 18 No. 122-135 (Pance), Cali – Colombia

Teléfono: +57 (2) 555 2334

E-mail: [editorial@icesi.edu.co](mailto:editorial@icesi.edu.co)

## **Forma de citación:**

POLIS (2020) Confianza: El elemento máspreciado en la post-pandemia [Datos en Breve No. 19]. Recuperado de: [www.icesi.edu.co/polis/publicaciones/datos-en-breve.php](http://www.icesi.edu.co/polis/publicaciones/datos-en-breve.php)



El Observatorio de Políticas Públicas (POLIS) es un centro de investigación dedicado a la comprensión y a la mejora de la calidad de vida en la región del Pacífico. Llevamos a cabo investigación aplicada en temas urbanos, sociales y educativos que proporciona evidencia que puede ayudar a los responsables de la política pública a tomar decisiones mejor informadas.

## EQUIPO DE TRABAJO

***Lina Martínez***

Directora de POLIS

***Valeria Trofimoff***

Coordinadora

***Isabella Valencia***

Coordinadora

***Sandra Moreno***

Diseñadora

***Nicolás Vidal***

Monitor Académico

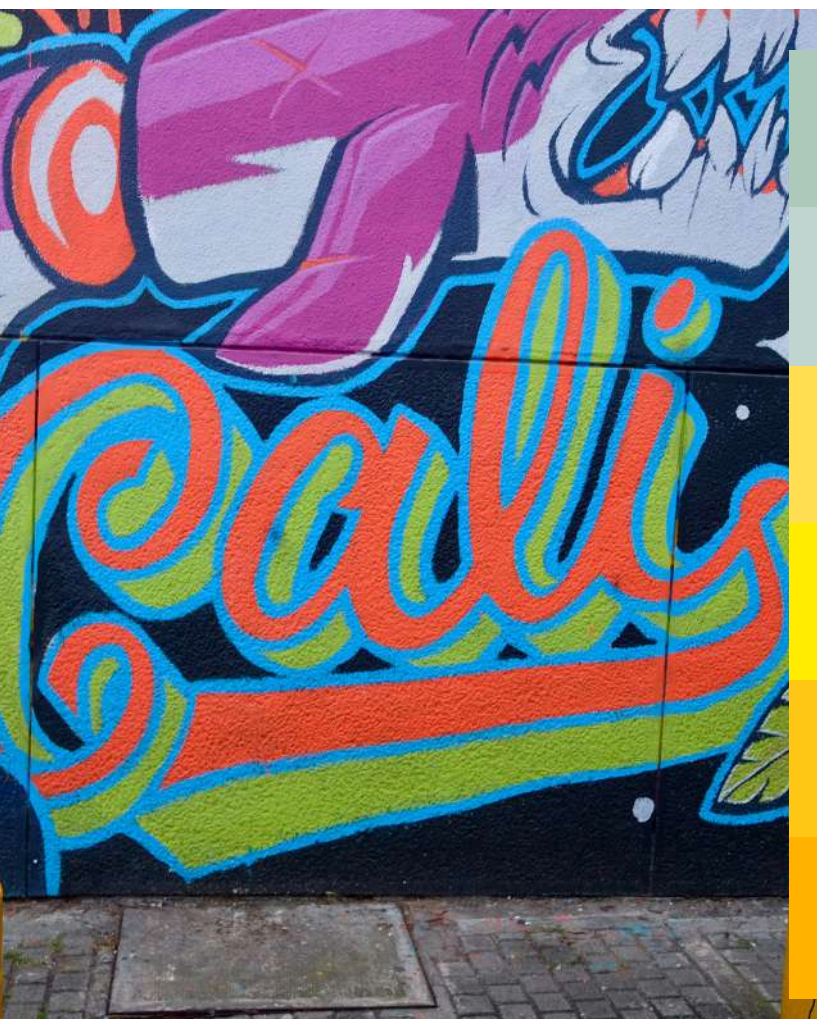
***Esteban Robles***

Monitor Académico

***Santiago Santibáñez***

Community Manager

# TABLA DE CONTENIDO



Introducción

**01**

Confianza hacia las instituciones públicas en Cali

**02**

La confianza interpersonal en Cali



Datos  
breve

## CONFIANZA: EL ELEMENTO MÁS PRECIADO EN LA POST-PANDEMIA

Las medidas para la etapa de recuperación económica de varios sectores en el país, ya se encuentran en marcha, y vienen de la mano del levantamiento del aislamiento obligatorio que inició desde marzo. Los lineamientos del Gobierno Nacional indican que el proceso de reactivación económica será un proceso con enfoque local, donde los mandatarios locales asumirán el liderazgo para establecer las medidas que mejor se adapten a su contexto

Para esta etapa de reactivación, se necesita un elemento que es constitutivo de nuestra sociedad y democracia: confiar.

Necesitamos como ciudadanos confiar en que el gobierno tomará las decisiones que beneficien a la mayoría y hará uso ético de los recursos a su disposición. También, necesitamos confiar en nuestros vecinos y los demás habitantes de la ciudad, en que tomarán las medidas de autocuidado necesarias para proteger su salud y la salud de las personas en su comunidad.

Ambos retos son enormes en el ambiente desconfianza colectiva que, como sociedad, hemos construido. Los niveles de desconfianza hacia el gobierno son muy altos, y como ciudadanos tenemos suficiente evidencia para desconfiar del uso adecuado de los recursos públicos por un legado de muchos años de altos niveles de corrupción.



Como pares, vecinos y habitantes de la misma comunidad, también hemos cultivado altos niveles de desconfianza hacia el otro. El crimen ha sido un elemento constitutivo en los altos niveles de desconfianza hacia los otros, ya que hemos aprendido a desconfiar para no ser víctimas de estafa, robo o algún otro tipo de crimen.

Con estos antecedentes, la construcción de confianza hacia las instituciones públicas y con los demás habitantes de la ciudad, será un reto mayor para el tiempo de la post-pandemia. En POLIS, hemos recopilado los datos sobre confianza institucional e interpersonal que han constituido uno de los temas centrales de la investigación que realizamos. En esta entrega de datos en breve, hacemos un análisis de la confianza en Cali, y las posibles herramientas que tendremos para fortalecerla en la época de post-pandemia.

**Hemos cultivado  
altos niveles de  
desconfianza  
hacia los  
otros.**



## CONFIANZA HACIA LAS INSTITUCIONES PÚBLICAS EN CALI

La confianza institucional es un factor que tiene gran relevancia en el funcionamiento y en la eficiencia del gobierno, como en la construcción de una democracia fuerte y participativa. La confianza, en definición, está basada en las expectativas individuales y en la credibilidad que se tiene sobre otros cuando actúan como esperamos. En el caso de la confianza institucional, se define como percepción que tienen los ciudadanos del sistema político y público. Una ciudadanía confía o no en el gobierno y sus instituciones dependiendo del nivel de satisfacción que tenga con las acciones políticas del mismo, como lo son los bienes públicos y la democracia. Por este motivo, mantener niveles altos de confianza en las instituciones es importante para garantizar la funcionalidad del Estado. Más aún, la confianza es el elemento que permite que, como ciudadanos, acatemos las reglas, participemos activamente de la democracia, participemos en espacios políticos y paguemos impuestos.

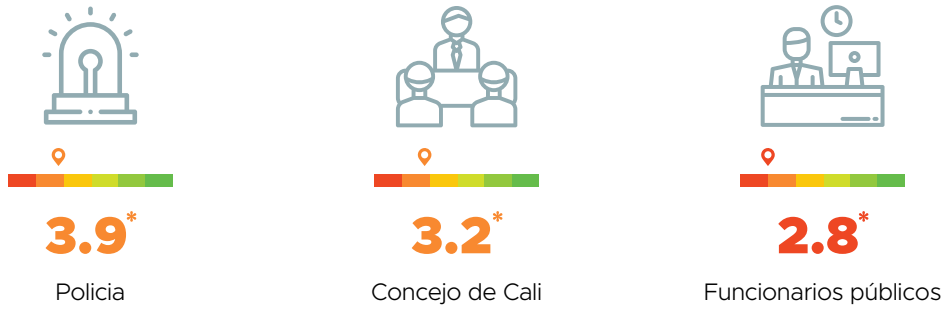
Dada la importancia que tiene la confianza institucional para mejorar la política pública, el Observatorio de Políticas Públicas – POLIS – de la Universidad Icesi, por medio de su estudio anual CaliBRANDO, ha recolectado informa-

ción para medir la confianza que tienen los caleños hacia las instituciones más relevantes del gobierno municipal. La manera en la que se recolectaron los datos está basada en cuestionarios de la OECD que tiene como objetivo medir la confianza con múltiples factores. Los resultados más relevantes se analizaron teniendo en cuenta los componentes que construyen la confianza y la relación que puede tener con otros factores del gobierno.

En general, los caleños tienen bajos niveles de confianza en las instituciones públicas locales. En la encuesta se indaga por la confianza que tienen los ciudadanos en la Policía, el Concejo de Cali y los funcionarios públicos, usando una escala de 0-10. La confianza más alta reportada es en la Policía, con un promedio de 3,9, seguida de la confianza en el Concejo de Cali con un promedio de 3,2 y por último, la confianza en Funcionarios Públicos, cuya baja percepción se refleja en un promedio de 2,8. Aunque para la mayoría de los ciudadanos es confuso definir las funciones del Concejo y de los funcionarios públicos, coinciden en una mala percepción de las labores que cumplen estas instituciones.

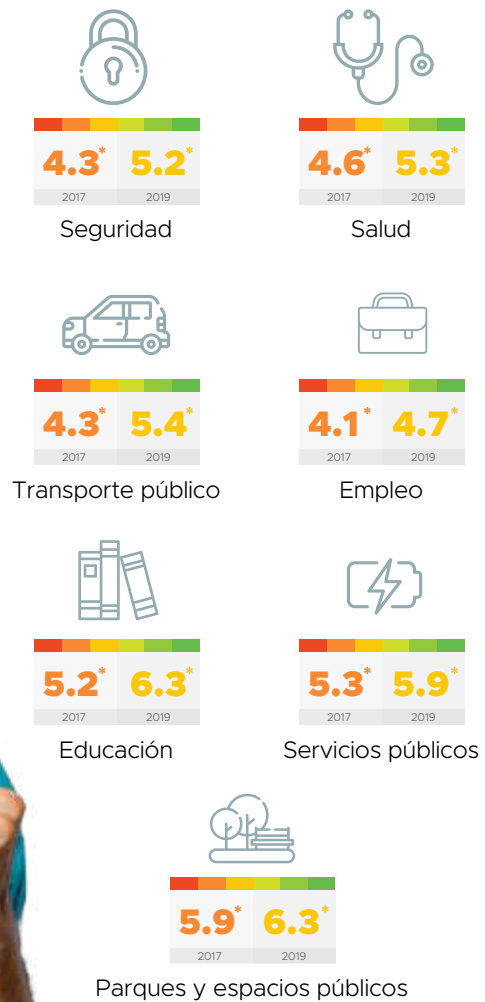
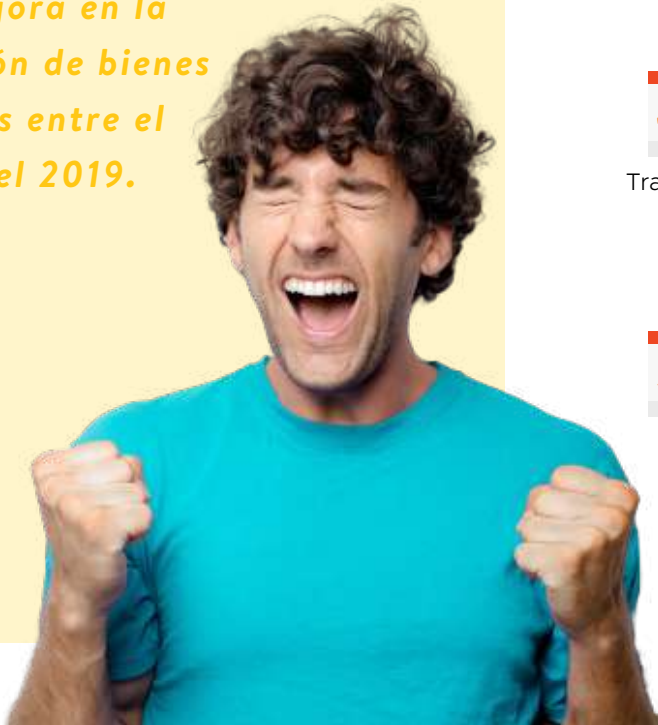


Gráfico 1. Qué tanto confían los caleños en el gobierno local



\* En una escala de 0 a 10, donde 0 no está completamente satisfecho y 10 está completamente satisfecho.

*A pesar de que los niveles de confianza de los ciudadanos hacia el gobierno son bajos, los caleños percibieron una mejora en la provisión de bienes públicos entre el 2017 y el 2019.*



El canal más efectivo para que los ciudadanos confíen en las instituciones públicas, es percibir que el gobierno entrega bienes y servicios que la ciudadanía demanda.

**La única forma en que el ciudadano puede medir la gestión del gobierno es a través de los bienes que éste recibe por parte del Estado.**



El aumento en la satisfacción de los bienes públicos entre el 2017 y 2019 es atribuible a la gestión del anterior alcalde. Sin embargo, en medio de esta crisis, los niveles de aceptación de todos los mandatarios en el país han aumentado en medio de la pandemia. Los niveles de aprobación de Jorge Iván Opina, en la medición de abril y reportado en la Revista Semana se encontraban en el 66%.

Para continuar promoviendo la aceptación del gobierno y aumentar los niveles de confianza, el sector público tendrá que redoblar esfuerzos en mejorar su gestión. De igual manera, habrá aspectos donde los ciudadanos esperen una gestión eficiente del gobierno en áreas tales como:

**1. Entrega de beneficios directos en especie o en efectivo a la población más vulnerable.** Este es un reto mayor en Cali, dado los pocos datos que se tienen a la

mano para llevar registros de quienes son beneficiarios de los programas. Hasta ahora, se han enfocado en la entrega de mercados, a pesar de los costos directos y burocráticos que tiene la entrega de bienes en especie y muestra la debilidad técnica en la ciudad al compararse con las estrategias implementadas en otras ciudades del país.

**2. Usar big data para el control del esparcimiento del virus:** La información oportuna sobre el número de infectados por barrio es una deuda de este gobierno. Estamos viendo en el país el uso de herramientas sofisticadas para el seguimiento de las personas infectadas y ese tipo de herramientas les provee a los ciudadanos información oportuna y necesaria.

**3. Comunicar efectivamente:** Todos los días hay cambios en medidas y regulaciones que hace el gobierno. Pero los ciudadanos no entienden decretos ni todos los habitantes siguen en twitter al alcalde. Comunicar por redes sociales no es comunicar políticas públicas. La comunicación es un elemento central en lo que se viene por delante en la post-pandemia y es un elemento constitutivo de la confianza, particularmente en los escenarios donde los ciudadanos tendremos que entregar información sensible para evitar el contagio y propagación del virus.

**4. Rendición de cuentas abierta y permanente por cada peso gastado:** Hoy, más que nunca la administración local debe mostrar una ética intachable en el uso de cada peso gastado y esa información debe estar a la disposición de cualquier ciudadano. En este tiempo es fundamental el papel de las entidades de control y de las agremiaciones de ciudadanos, academia, y sector privado en la vigilancia de cada peso invertido.

**5. Control, regulación y cumplimiento de medidas de bioseguridad:** Realizar el control que las medidas de bioseguridad se cumplan, es función del gobierno. Los protocolos para el acceso a transporte público, para las ventas ambulantes, y la reactivación de los distintos sectores económicos.





## LA CONFIANZA INTERPERSONAL EN CALI

Confiar en los demás es un elemento fundamental para la construcción de democracias fuertes y participativas. Confiar en el vecino o en la persona que no conocemos, va a ser un elemento necesario para la reconstrucción de una nueva cotidianidad en la época de post-pandemia.

Los niveles de confianza interpersonal en Cali son bajos. El en 2018, a la pregunta ¿qué tanto confía en la mayoría de la gente?, los caleños en promedio le dieron una puntuación de 4,2 (en una escala de 0-10). Más aún, 84% de los caleños afirmaron que en caso de pérdida

de la billetera o algún otro objeto de valor, no sería devuelto. Sin embargo, los niveles de confianza hacia los vecinos son más altos, ya que el 51% de los entrevistados afirmaron que la billetera o el objeto de valor sería devuelto, si lo encuentra un vecino.

En el 2019, le preguntamos a los caleños si la gente que lo rodea y los vecinos son confiables. Sólo el 18% de los encuestados consideran que sus vecinos y la gente que lo rodea es muy confiable, y los niveles de desconfianza son más altos en los estratos más bajos.

Tabla 1: Usted diría que la gente que lo rodea como conocidos o vecinos, es:

	Estrato					
	1	2	3	4	5	6
<b>Muy confiable</b>	16%	16%	14%	26%	38%	25%
<b>Algo confiable</b>	38%	46%	46%	41%	32%	50%
<b>Nada confiable</b>	30%	24%	23%	20%	10%	12%

La confianza en los demás será un reto mayor para la post-pandemia y significará que como individuos debemos asumir comportamientos que beneficien al colectivo y no a nuestros intereses privados. En la época de post-pandemia, podemos ayudar de las siguientes formas:

1. No salga, si no es estrictamente necesario. Quédese en su casa, una persona menos circulando, es reducir las posibilidades de propagación de contagio.
2. Siempre utilice tapabocas, mantenga anti-bacterial disponible y guarde distancia con los demás.
3. Acate las restricciones y dé ejemplo

4. Ayude a los vecinos de la forma que pueda: con las compras, estando pendiente de los adultos mayores, compartiendo lo que no necesite.
5. Sea buen vecino. Modere el volumen de la música, no haga fiestas, use tapabocas en áreas comunes.

Los efectos de la pandemia van a ser de gran magnitud y tenemos pocas herramientas para anticiparnos dado los cambios diarios que esta crisis conlleva. Pero necesitamos a una sociedad y gobierno fortalecido para lo que sigue después del levantamiento del aislamiento obligatorio. Es deber de todos poner nuestra contribución.



Visítenos en:  
[www.icesi.edu.co/polis](http://www.icesi.edu.co/polis)



## Referencias

Revista Semana (2020). Iván Duque: la aprobación a su gestión sube 29 puntos. Tomado de: <https://www.semana.com/nacion/articulo/duque-aumenta-la-aprobacion-a-sugestion/666979>

Más información: [polis@icesi.edu.co](mailto:polis@icesi.edu.co)  
o visítanos en nuestra web

[www.icesi.edu.co/polis](http://www.icesi.edu.co/polis)

Haz click aquí y síguenos en  
nuestras redes sociales: **#Polisicesi**



## Ficha técnica:

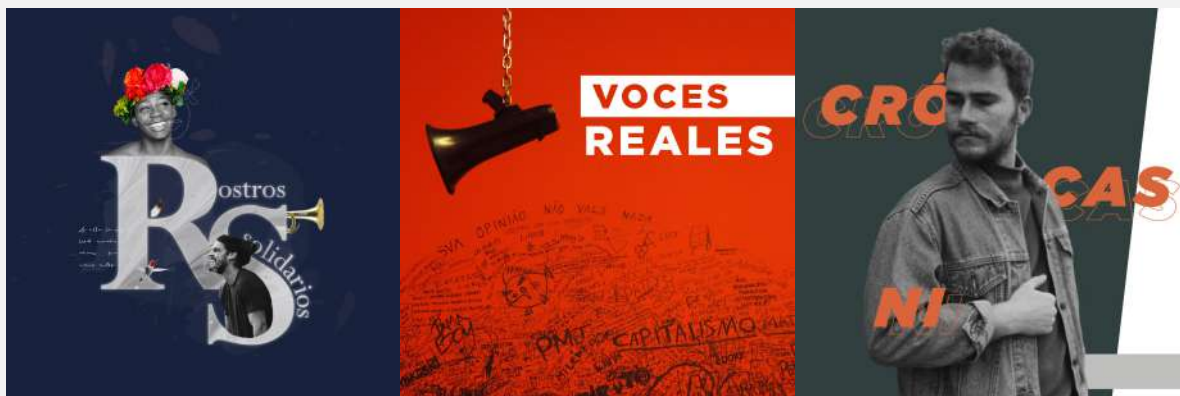
### **CaliBRANDO:**

<b>Grupo objetivo:</b>
Hombres y mujeres mayores de 18 años, Residentes en Cali.
<b>Tamaño de la muestra:</b>
7.376 encuestas realizadas entre 2014 y 2019. Encuestas estadísticamente representativas por sexo, estrato socioeconómico y raza/etnia.
<b>Técnica de recolección:</b>
Encuestas directas (cara a cara) en puntos centrales de la ciudad.
<b>Margen de error:</b>
2.8% con un nivel de confianza del 95%.

¡Sé parte de nuestro nuevo proyecto!

## MICRO HISTORIAS DE MACRO REALIDADES

Para más información ingresa [ACUÍ](#)



Visítenos en:  
[www.icesi.edu.co/polis](http://www.icesi.edu.co/polis)

