

Nº  
27



Datos  
breve  
ISSN-E: 2711-2772



#  
27

## DATOS EN BREVE

*Empleo e ingresos de una ciudad informal en la post-pandemia.*



Visítenos en:  
[www.icesi.edu.co/polis](http://www.icesi.edu.co/polis)

    Polisicesi

Datos en breve # 27  
Publicación bimensual  
Cali, Enero 2021

# Datos en breve

## **Datos en Breve - POLIS**

Empleo e ingresos de una ciudad informal en la post-pandemia.

© Observatorio de Políticas Públicas - POLIS

Cali / Universidad Icesi, 2021

ISSN: 2711-2772 (en línea).

Palabras claves:

Datos / Santiago de Cali / Políticas Públicas /  
Políticas Urbanas/ Cali (Colombia)

Facultad de Ciencias Administrativas y Económicas

Primera edición / Enero de 2018

**Rector:** Francisco Piedrahita Plata

**Secretaria General:** María Cristina Navia Klemperer

**Director Académico:** José Hernando Bahamón Lozano

**Decanos de la Facultad de Ciencias Administrativas y Económicas:**

Carlos Enrique Ramírez

Ramiro Guerrero

**Coordinador Editorial:** Adolfo A. Abadía

**Diseño y Diagramación:** Sandra Marcela Moreno

Editorial Universidad Icesi

Calle 18 No. 122-135 (Pance), Cali – Colombia

Teléfono: +57 (2) 555 2334

E-mail: [editorial@icesi.edu.co](mailto:editorial@icesi.edu.co)

## **Forma de citación:**

POLIS (2021) Empleo e ingresos de una ciudad informal en la post-pandemia. [Datos en Breve No. 27]. Recuperado de: [www.icesi.edu.co/polis/publicaciones/datos-en-breve.php](http://www.icesi.edu.co/polis/publicaciones/datos-en-breve.php)



El Observatorio de Políticas Públicas (POLIS) es un centro de investigación dedicado a la comprensión y a la mejora de la calidad de vida en la región del Pacífico. Llevamos a cabo investigación aplicada en temas urbanos, sociales y educativos que proporciona evidencia que puede ayudar a los responsables de la política pública a tomar decisiones mejor informadas.

## **EQUIPO DE TRABAJO**

*Lina Martínez*

Directora de POLIS

*Valeria Trofimoff*

Coordinadora

*Isabella Valencia*

Coordinadora

*Nicolás Vidal*

Asistentes de investigación

*Andrés David Espada*

Asistentes de investigación

*Sandra Moreno*

Diseñadora

*Esteban Robles*

Monitor Académico



# Índice

Introducción

**01**

Informalidad y fragilidad

**02**

Jóvenes y el desempleo

**03**

Respaldo gubernamental y  
la clase media informal

# Informal

Datos  
breve

## #27 *Empleo e ingresos de una ciudad informal en la post-pandemia*

La generación de empleo es uno de los grandes retos que enfrenta América Latina durante la post-pandemia, debido a sus elevadas tasas de informalidad. En Colombia, por ejemplo, seis de cada diez empresas son informales (Fedesarrollo, 2018) y el 90% del sector productivo nacional son MiPymes, las cuales emplean al 80% de la fuerza laboral (Ministerio del Trabajo, 2019). La pandemia no sólo evidenció la fragilidad del empleo informal ante las circunstancias actuales, sino también el desconocimiento que hay sobre este sector por parte de las administraciones locales. En ciudades como Cali, donde la informalidad representa la mitad de la fuerza laboral, las estrategias gubernamentales dirigidas a esta población han sido escasas o prácticamente nulas a través de los años. Incluso, en el Plan de Desarrollo de Cali 2020-2023, el cual está diseñado para responder ante la crisis, no hay lineamientos para intervenir la informalidad.

# CONSECUENCIAS



*Las consecuencias de haber ignorado la magnitud de la economía informal en Cali se han hecho evidentes durante la crisis.*

Los trabajadores informales han sufrido en mayor medida los golpes de la pandemia en comparación con los trabajadores formales y el desconocimiento que tiene la administración municipal sobre este sector genera obstáculos para crear mecanismos de intervención pública pertinentes. Históricamente, la informalidad se ha asociado con los vendedores ambulantes, pero este es un sector con múltiples matices (CCC, 2018) y circunscribirlo sólo a este grupo conlleva a ignorar cómo la informalidad permea, por ejemplo, distintas actividades económicas – microempresarios –, clases socioeconómicas – clase media – y grupos etarios – jóvenes –. Las circunstancias actuales hacen todavía más apremiante que el gobierno conozca con mayor rigurosidad el sector informal de la ciudad.

En este sentido, la economía informal no sólo genera empleo para los estratos socioeconómicos 1 y 2, el 45% de la clase media caleña – estratos 3 y 4 – (POLIS, 2020) desarrolla alguna actividad económica informal y, por consiguiente, también es un grupo poblacional vulnerable durante la pandemia. En América Latina, durante los últimos veinte años, la clase media pasó de representar menos del 25% a alrededor del 70% (BID, 2020), pero en su mayoría es un grupo que no está lo suficientemente consolidado, es decir, que tiene mayores probabilidades de regresar a condiciones de pobreza ante un choque económico negativo como el actual. La clase media contribuye al crecimiento económico, porque dinamiza tanto el consumo como la movilidad social intergeneracional y, por ello, es importante que los mecanismos de protección social se dirijan también a este grupo poblacional.

**45%** de la  
**CLASE MEDIA  
CALEÑA**  
*desarrolla alguna actividad  
económica informal.*

- Los jóvenes son otro de los grupos poblacionales más afectados por el desempleo.

27% 57%

- tasa de desempleo juvenil.

- de los jóvenes labora en la informalidad.

Los jóvenes son otro de los grupos poblacionales más afectados por el desempleo. En el 2020, Cali cerró con una tasa de desempleo juvenil del 27% (DANE, 2020) y, según datos de POLIS, el 57% de los jóvenes – población entre 18 y 28 años<sup>1</sup>– labora en la informalidad. El mercado laboral está cambiando a un ritmo vertiginoso y la pandemia introdujo con mayor rapidez la tecnología tanto en las actividades como en las relaciones laborales. Por ello, la recuperación económica en la ciudad en el largo plazo dependerá también de qué tipo de habilidades técnicas o socioemocionales ofrecen los jóvenes al mercado laboral. A su vez, el fortalecimiento del capital humano será un mecanismo para reducir a futuro las tasas de informalidad juvenil.

La pandemia ha afectado en distintas proporciones a cada ciudadano según el sector donde labore – formal o informal –, el estrato socioeconómico donde viva o la edad que tenga, razón por la cual es indispensable tener sistemas de información que brinden datos que contribuyan a tomar decisiones públicas mejor informadas. POLIS con la finalidad de analizar cómo la pandemia ha afectado la calidad de vida de los caleños en distintos aspectos, realizó un sondeo online entre noviembre del 2020 y enero del 2021, llamado Calibrando Cali 2020. En total, 1000 caleños participaron de manera voluntaria en el sondeo. **Si bien el estudio no es representativo, debido a las limitaciones de la recolección de datos online, la información**

**obtenida muestra tendencias que permiten aproximarse a las dimensiones que ha alcanzado la crisis actual dentro de la población caleña.** Este Datos en Breve, también usa la información recolectada en CaliBRANDO 2019 (encuesta representativa para la ciudad de Cali) en encuestas cara a cara en distintos puntos de la ciudad.

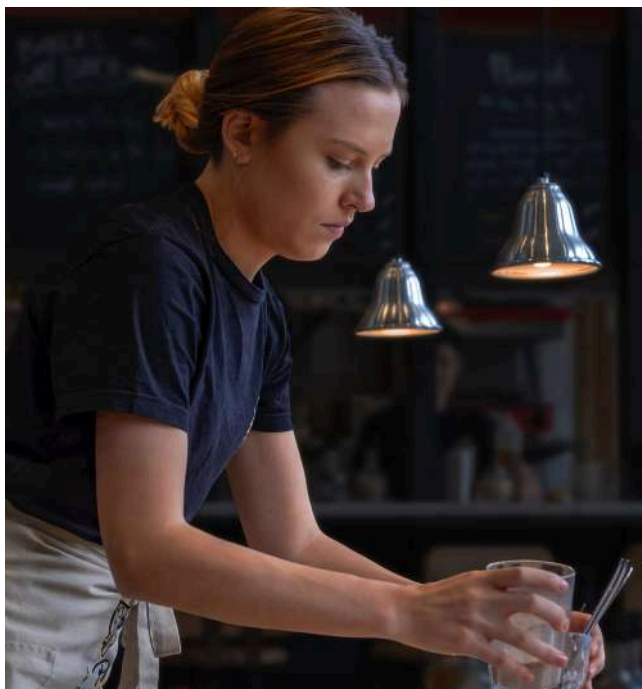
Este Datos en Breve tiene como objetivo mostrar cómo varían las consecuencias económicas de la pandemia entre los trabajadores formales e informales en Cali y la importancia de focalizar estrategias de recuperación económica tanto en la clase media como en los jóvenes. **Cabe aclarar que la medida de informalidad se calcula como la proporción de caleños que no cotizan ni a salud ni a pensión.** Si bien 1000 caleños diligenciaron el cuestionario, este escrito se enfocará en 743. Las repuestas omitidas son de personas que declararon “estudiar” como su principal actividad.

\*

Consecuencias económicas de la pandemia

1. El DANE clasifica a la población joven entre los 14 y 28 años. Sin embargo, la encuesta poblacional CaliBRANDO que realiza POLIS sólo aplica para mayores de edad.

# Fragilidad



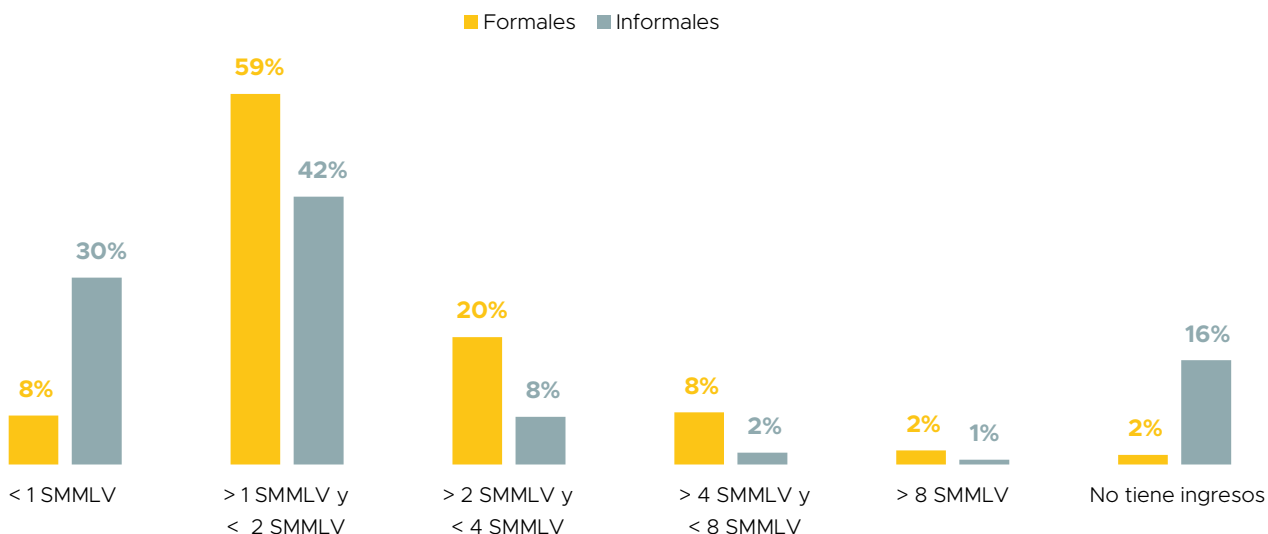
---

## *Informalidad y fragilidad*

La crisis ha afectado en proporciones distintas a los trabajadores formales e informales y aunque pocas personas estaban preparadas para afrontar una crisis de este tipo, al menos en términos financieros, los trabajadores informales tenían menos mecanismos para conservar una estabilidad económica en comparación con los formales durante la coyuntura, dado que, antes de la pandemia, el 30% de los informales percibían menos de un SMMLV comparado con el 8% de los formales. Además, el 29% y el 46% de los trabajadores informales y formales, respectivamente, afirmó tener ahorros suficientes para vivir al menos tres meses en caso de desempleo.



**Gráfico 1. Ingresos mensuales percibidos antes de la pandemia – año 2019**



Fuente: CaliBRANDO 2019.

Nota: las variables están relacionados a un nivel de significancia del 1%.

El empleo informal antes de la pandemia ya era frágil per sé ante un choque externo, pero aun así, según la encuesta poblacional CaliBRANDO<sup>2</sup> que realiza POLIS anualmente, los trabajadores informales a través de los años habían mostrado niveles de optimismo respecto a su situación económica futura similares al de los trabajadores formales. En el 2019, el 85% y el 93% de los trabajadores informales y formales, respectivamente, consideraban que su hogar iba a estar mejor el próximo año. Ante las circunstancias actuales, inevitablemente los niveles de optimismo cayeron. El sondeo online del 2020 muestra que el 67% de los informales y 39% de los formales afirmaron que sus ingresos se redujeron a causa de la pandemia y el 50% de los informales afirmó que alguien en su hogar, incluyéndose, perdió el

empleo durante los últimos seis meses en comparación con el 30% de los formales. A pesar de las cifras, el 81% y el 87% de los informales y formales, respectivamente, consideran que su hogar estará mejor o igual económicamente en el 2021.

**50%** de los **INFORMALES** afirmó que alguien en su hogar, incluyéndose, perdió el empleo durante los últimos seis meses.

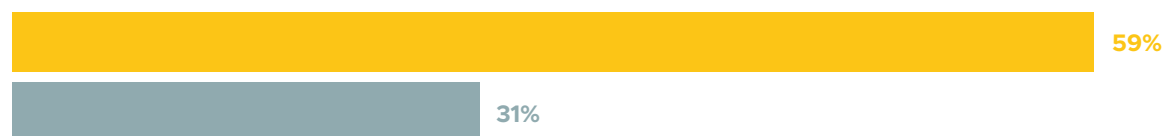
2. CaliBRANDO es una encuesta que ha realizado POLIS ininterrumpidamente desde el 2014 hasta el 2019, la cual es estadísticamente representativa por sexo, estrato socioeconómico y etnia. La encuesta tiene un nivel de confianza del 95% y un margen de error del 2.8%.

**Gráfico 2. En su opinión, los ingresos actuales de su hogar son:**

■ Formales ■ Informales

### Buenos

Alcanzan para cubrir necesidades básicas y ahorrar.



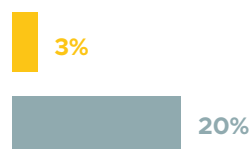
### Regulares

Alcanzan para cubrir necesidades básicas.



### Malos

No alcanzan para cubrir necesidades básicas.



Fuente: Calibrando 2020.

Nota: las variables están relacionados a un nivel de significancia del 1%.

Si bien las disparidades entre las consecuencias económicas de la pandemia entre la población formal e informal son evidentes, el Plan de Desarrollo Cali 2020-2023 carece de una línea de acción para la población informal. En este plan, la línea estratégica para fortalecer la economía de la ciudad en la post-pandemia está orientada a fortalecer la economía naranja de la ciudad – las industrias culturales y creati-

vas –. En el 2018, 282.566 personas estaban ocupadas en actividades directas relacionadas con la economía naranja a nivel nacional (DANE, 2018) y en Cali, actualmente, hay alrededor de 265.000 personas desempleadas, lo que lleva a preguntarse hasta qué punto esta línea estratégica se adapta a la estructura productiva de la ciudad para lograr una recuperación económica sostenida en el largo plazo.



Visítenos en:  
[www.icesi.edu.co/polis](http://www.icesi.edu.co/polis)



# Jóvenes



02

## Jóvenes y el desempleo

En América Latina, los jóvenes tienen una tasa de desempleo tres veces más alta que la de los adultos, una tasa de informalidad 1.5 veces mayor y, además, 21% de los jóvenes no estudian ni trabajan, lo cual es un porcentaje alto de inactividad laboral (Gómez, 2020). La pandemia inevitablemente ha agudizado la problemática del desempleo juvenil. Gómez (2020) afirma que las condiciones laborales al comienzo de la vida profesional pueden tener efectos persistentes en la trayectoria profesional de una persona, ya que los efectos en la calidad del trabajo o ingresos percibidos pueden persistir hasta por 15 años para quienes inician su vida laboral durante una recesión.

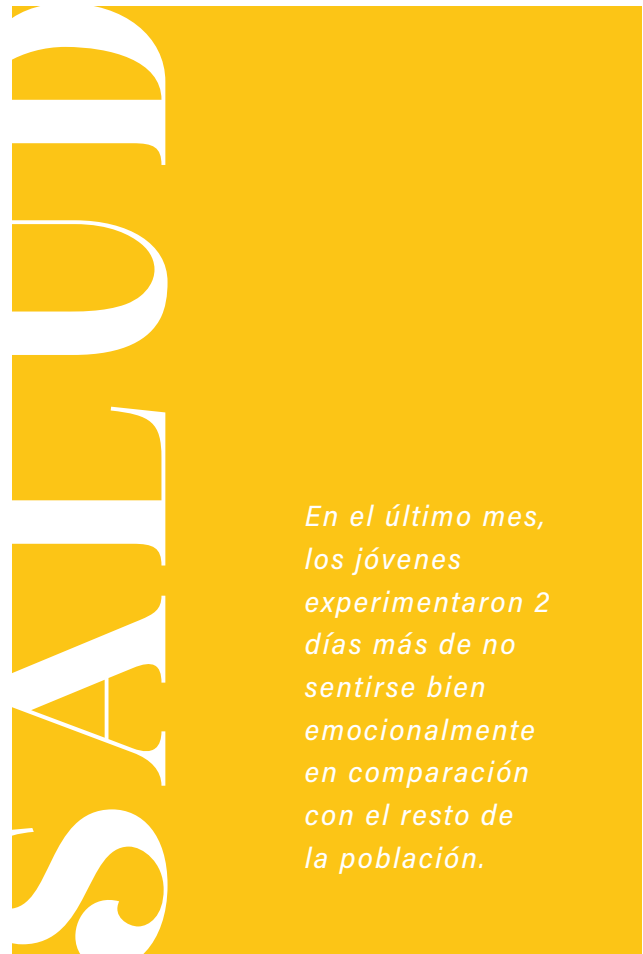
En el sondeo realizado,

68%

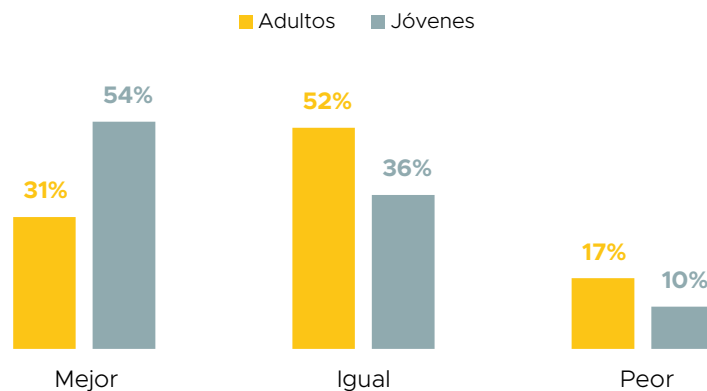
de quienes estaban buscando trabajo en la última semana eran jóvenes.

La pandemia ha traído consigo cambios abismales en el mercado laboral con el auge del teletrabajo y la demanda de mayores habilidades tecnológicas. Bentata et al. (2020) argumenta que una de las estrategias que deben implementar los países altamente informales en la post-pandemia es el diseño de estrategias que permitan a los ciudadanos desarrollar habilidades que tendrán más demanda en la nueva normalidad. A su vez, Gómez (2020) señala que una de las barreras que han dificultado la inserción laboral de los jóvenes es la desconexión que existe entre las habilidades técnicas y socioemocionales y las demandas del mercado laboral, debido a que, por ejemplo, alrededor de la mitad de los egresados de educación terciaria en Colombia tienen deficiencias en habilidades cognitivas avanzadas.

Cali es una ciudad joven – el 30% de la población en Cali en edad de trabajar está entre los 14 y 28 años (DANE, 2020) – razón por la cual es indispensable facilitar el desarrollo de habilidades en esta población que se ajusten a las nuevas demandas del mercado laboral y brindar apoyo en la búsqueda de empleo. Los jóvenes son más optimistas respecto a la situación económica futura y, en el largo plazo, las facilidades de generación de empleo que tenga esta población contribuirán no sólo a la dinamización del consumo e inversión, también a la movilidad social y, por consiguiente, a la consolidación de la clase media.



**Gráfico 3. Mirando hacia el futuro y teniendo en cuenta los efectos del Covid-19, ¿usted cree que dentro de un año su hogar va a estar mejor, peor o igual económicamente?**



Fuente: Calibrando 2020.  
 Nota: las variables están relacionados a un nivel de significancia del 1%.



# Respaldo



03

## *Respaldo gubernamental y la clase media informal*

En Cali, el 83% de la población vive en estratos socioeconómicos 1, 2 y 3. Aunque el sondeo realizado no se aproxima a la distribución por estratos de la ciudad<sup>3</sup>, debido a las barreras técnicas que existen para llegar a la población de los estratos más bajos a través de medios digitales, los datos recolectados permiten inferir algunas tendencias sobre los mecanismos de focalización de subsidios en especie o monetarios por parte del gobierno. Por ejemplo, el 21% de los encuestados que viven en estratos 1, 2 o 3 afirmó que su hogar recibió mercados y/o ayudas económicas por parte del gobierno durante la pandemia, mientras que el 50% de la población que vive en estos estratos considera que debe ser beneficiario de ayudas. Estas medidas de percepción pueden indicar falencias en cómo han llegado las ayudas del gobierno a la población.

56%

*de los trabajadores informales consideran que deben ser beneficiarios de ayudas comparado con el 24% de los formales.*

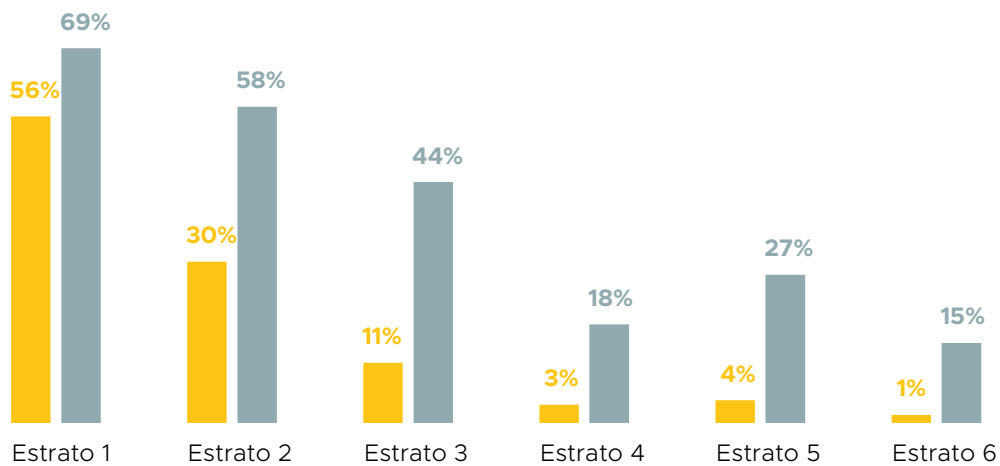
<sup>3</sup>. El 41% de los encuestados viven estratos socioeconómicos 1, 2 o 3.

La clase media, por lo regular, ha estado por fuera del radar de las políticas gubernamentales, dado que es un grupo que ha superado el umbral de pobreza. Los datos recolectados en este sondeo muestran que el 11% de quienes viven en estrato 3 recibieron algún tipo de ayuda por parte del gobierno, pero el 44% de las personas que viven en este mismo estrato consideran que deberían ser beneficiarias. Los apoyos gubernamentales, como el Ingreso Solidario, que se otorgaron durante la pandemia se focalizaron a una parte del espectro de los trabajadores informales, pero la clase media difícilmente entró dentro del grupo de beneficiarios de esta ayuda. La clase media al igual que la clase baja, debido a sus altos niveles de informalidad, también demanda respaldo gubernamental durante la crisis para su estabilidad económica.

\*  
**La clase media,  
 debido a sus altos  
 niveles de  
 informalidad,  
 también demanda  
 respaldo  
 gubernamental**

**Gráfico 4. Ayudas por parte del gobierno.**

- Recibió mercados y/o ayudas económicas por parte del gobierno durante la pandemia.
- Considera que debe ser beneficiario de ayudas por parte del gobierno



Fuente: CaliBRANDO 2019.

Nota: las variables están relacionados a un nivel de significancia del 1%.

## Referencias

Alcaldía de Cali (4 de mayo, 2020). Plan de Desarrollo 2020 – 2023 ‘Unidos por la Vida’ fue radicado ante el Concejo de Cali [Comunicado de prensa]. Recuperado de: <https://www.cali.gov.co/gobierno/publicaciones/153479/plan-de-desarrollo-2020--2023-unidos-por-la-vida-fue-radicado-ante-el-concejo-de-cali/>

Bentata, C., Prat, J. y Ripani, L. (14 de julio, 2020). coronavirus informalidad ¿Cómo reactivar la economía y recuperar el empleo en países altamente informales? Blog BID. Recuperado de: <https://blogs.iadb.org/trabajo/es/como-reactivar-la-economia-y-recuperar-el-empleo-en-paises-altamente-informales/>

BID (2020). La clase media andina frente al shock de Covid-19. Recuperado: <https://publications.iadb.org/es/la-clase-media-andina-frente-al-shock-del-covid-19#:~:text=Los%20resultados%20sugieren%20un%20deterioro,poblaci%C3%B3n%20en%20situaci%C3%B3n%20de%20pobreza.>

Cámara de Comercio de Cali (2018). Informalidad: el reto de tratar diferente lo que es diferente. Economía informal: ¿causa o consecuencia? Alternativas para la construcción de políticas públicas. Observatorio de Políticas Públicas – POLIS – de la Universidad Icesi, Cali, Colombia.

DANE (2018). Economía naranja: primer reporte 2019. Recuperado de: <https://www.dane.gov.co/index.php/estadisticas-por-tema/cultura/economia-naranja/reportes-y-cuentas>

DANE (2020). Mercado laboral de la juventud – septiembre 2020 a noviembre 2020. Recuperado de: <https://www.dane.gov.co/index.php/estadisticas-por-tema/mercado-laboral/mercado-laboral-de-la-juventud>

Fedesarrollo (2018). Informalidad empresarial en Colombia (Working Paper No. 76). Recuperado de: [https://www.repository.fedesarrollo.org.co/bitstream/handle/11445/3698/WP\\_2018\\_No\\_76.pdf?sequence=1&isAllowed=y#:~:text=Existen%20pocas%20fuentes%20para%20estimar,agregado%2C%20en%20las%20C3%A1reas%20urbanas](https://www.repository.fedesarrollo.org.co/bitstream/handle/11445/3698/WP_2018_No_76.pdf?sequence=1&isAllowed=y#:~:text=Existen%20pocas%20fuentes%20para%20estimar,agregado%2C%20en%20las%20C3%A1reas%20urbanas)

Gómez, M.F. (14 de enero, 2020). Crisis laboral de la juventud y COVID-19: una cicatriz prolongada. Blog BID. Recuperado de: <https://blogs.iadb.org/trabajo/es/crisis-laboral-de-la-juventud-y-covid-19-una-cicatriz-prolongada/>

Ministerio del Trabajo (26 de septiembre, 2019). MiPymes representan más de 90% del sector productivo nacional y generan el 80% del empleo en Colombia: ministra Alicia Arango [Comunicado de prensa]. Recuperado de: <https://www.mintrabajo.gov.co/prensa/comunicados/2019/septiembre/mipymes-representan-mas-de-90-del-sector-productivo-nacional-y-generan-el-80-del-empleo-en-colombia-ministra-alicia-arango>

POLIS (2020). La vulnerabilidad de la clase media: un problema que mostrará sus dimensiones en la post-pandemia [Datos en Breve No. 16]. Recuperado de: [www.icesi.edu.co/polis/publicaciones/datos-en-breve.php](http://www.icesi.edu.co/polis/publicaciones/datos-en-breve.php)

## Ficha técnica:

### Calibrando a Cali 2020

<b>Grupo objetivo:</b>
Hombres y mujeres mayores de 18 años. Residentes en Cali.
<b>Tamaño de la muestra:</b>
1000 personas respondieron el sondeo online entre noviembre del 2020 y enero del 2021. Si bien 1000 caleños diligenciaron el cuestionario, este escrito se enfocará en 743. Las repuestas omitidas son de personas que declararon “estudiar” como su principal actividad.
<b>Técnica de recolección:</b>
Sondeo online.
<b>Margen de error:</b>
El estudio no es estadísticamente representativo.

### Calibrando 2019

<b>Grupo objetivo:</b>
Hombres y mujeres mayores de 18 años residentes en Cali.
<b>Tamaño de la muestra:</b>
1286 encuestas realizadas en junio de 2019. Encuesta representativa por sexo, estrato socioeconómico y raza/etnia.
<b>Técnica de recolección:</b>
Encuestas directas – cara a cara – en puntos centrales de la ciudad.
<b>Margen de error:</b>
2.8% con un nivel de confianza del 95%.

Más información: [polis@icesi.edu.co](mailto:polis@icesi.edu.co)

o visítanos en nuestra web

[www.icesi.edu.co/polis](http://www.icesi.edu.co/polis)

Haz click aquí y síguenos en nuestras redes sociales: **#Polisicesi**



Visítenos en:  
[www.icesi.edu.co/polis](http://www.icesi.edu.co/polis)

