

#33

DATOS EN BREVE

*Bienestar subjetivo y confianza
en las instituciones.*



Datos breve

Datos en Breve - POLIS

Bienestar subjetivo y confianza en las instituciones

© Observatorio de Políticas Públicas - POLIS

Cali / Universidad Icesi, 2021

ISSN: 2711-2772 (en línea).

Palabras claves:

Datos / Santiago de Cali / Políticas Públicas /
Políticas Urbanas/ Cali (Colombia)

Facultad de Ciencias Administrativas y Económicas

Primera edición / Enero de 2018

Rector: Francisco Piedrahita Plata

Secretaria General: María Cristina Navia Klemperer

Director Académico: José Hernando Bahamón Lozano

Decanos de la Facultad de Ciencias Administrativas y Económicas:

Carlos Enrique Ramírez

Ramiro Guerrero

Coordinador Editorial: Adolfo A. Abadía

Diseño y Diagramación: Sandra Marcela Moreno

Editorial Universidad Icesi

Calle 18 No. 122-135 (Pance), Cali – Colombia

Teléfono: +57 (2) 555 2334

E-mail: editorial@icesi.edu.co

Forma de citación:

POLIS (2021) Bienestar subjetivo y confianza en las instituciones. [Datos en Breve No. 33].

Recuperado de: www.icesi.edu.co/polis/publicaciones/datos-en-breve.php



El Observatorio de Políticas Públicas (POLIS) es un centro de investigación dedicado a la comprensión y a la mejora de la calidad de vida en la región del Pacífico. Llevamos a cabo investigación aplicada en temas urbanos, sociales y educativos que proporciona evidencia que puede ayudar a los responsables de la política pública a tomar decisiones mejor informadas.

EQUIPO DE TRABAJO

Lina Martínez

Directora de POLIS

Valeria Trofimoff

Coordinadora

Isabella Valencia

Coordinadora

Nicolás Vidal

Asistentes de investigación

Andrés David Espada

Asistentes de investigación

Sandra Moreno

Diseñadora

Esteban Robles

Monitor Académico

Daniela Salazar

Monitora Académica

índice



Introducción

01

La Alcaldía y la ciudadanía:
una relación distante

02

Estabilidad económica:
la gran prioridad

03

Salud emocional: la administración
municipal como red de apoyo

Bienestar

Datos
breve

Bienestar subjetivo y confianza en las instituciones #33

¿Por qué le sirve al gobierno medirlo?

Hay dos áreas que han ganado una relevancia importante en el estudio de las políticas públicas en la última década. Una es el estudio del bienestar subjetivo, y la otra es el estudio de la confianza institucional. Ambas áreas estudian elementos que son difíciles de medir, pero que subyacen al tejido que sostiene el objetivo de las políticas públicas y el fortalecimiento de la democracia.

El estudio de ambas áreas de las políticas públicas ha sido apalancado por organizaciones multilaterales como la OECD, quien ha diseñado y divulgado metodologías estandarizadas y comparables para el estudio del bienestar subjetivo y la confianza institucional. El ejemplo más claro de este esfuerzo es la construcción del “*Better Life Index*”, desde hace aproximadamente una década. El *Better Life Index* hace parte de un movimiento de inclusión de indicadores que miden el bienestar de los ciudadanos más allá de medidas económicas como el PIB, articulando mediciones tanto objetivas como subjetivas que permiten brindar una perspectiva holística sobre la calidad de vida de la población y, así, contribuir a una mejor gestión gubernamental. Por ejemplo, una de las medidas que incluye este índice es el nivel de satisfacción o felicidad que siente una persona con su vida.

La introducción de medidas sobre felicidad, bienestar y satisfacción con diversos aspectos personales y públicos ha enriquecido el debate político al analizar cómo las percepciones que tienen las personas sobre su calidad de vida están alineadas con las metas políticas de un gobierno (Conci, 2017). Incluso, ha traído a colación paradojas como la del crecimiento infeliz, es decir, países cuya economía ha crecido, pero la satisfacción con la vida de sus habitantes se ha reducido o permanece igual, o la satisfacción en medio de la pobreza por carencia de aspiraciones, que es un fenómeno típico en América Latina (BID, 2008). **Quizá, en diversas ocasiones, hemos escuchado que los latinoamericanos son personas muy felices y los colombianos, por ejemplo, han tenido un nivel promedio de satisfacción con la vida de 8.3, en una escala de 0 a 10, el cual es un valor superior al promedio registrado en los países de la OECD (7.3) (OECD, 2018), a pesar de los altos niveles de pobreza, desigualdad y corrupción en el país.**

La inclusión de la confianza institucional y el estudio de su relación con las políticas públicas es un tema más reciente (OECD, 2017). La inclusión de estos indicadores en los sistemas nacionales de estadística es una forma de medir el pulso a la fortaleza de las organizaciones y la cercanía en la relación ciudadano –gobierno. La inclusión de variables de bienestar subjetivo y confianza institucional en el campo de la gestión pública y las políticas públicas permite hacer valoraciones y análisis más ricos sobre los aspectos que valoran los individuos y la confianza hacia sus gobernantes.

En POLIS, hemos realizado un esfuerzo sostenido para medir el bienestar subjetivo, la satisfacción de los ciudadanos con aspectos personales y públicos y la confianza institucional en Cali a través de diversos estudios, incluyendo nuestra encuesta poblacional CaliBRANDO¹, la cual se aplica anualmente en la ciudad de Cali desde el 2014. En general, los datos de CaliBRANDO en estas dos áreas muestran que, la satisfacción con la vida es muy alta (8,5 en promedio), siguiendo la misma

tendencia nacional, y que la confianza hacia las instituciones públicas como la policía y el concejo municipal y hacia los funcionarios públicos es baja (3,4 en promedio). Esta información no es ampliamente debatida y dado que son medidas recientes en el estudio de las políticas públicas y la gestión pública, los gobiernos locales aún no saben qué hacer con esta información.

Este Datos en Breve tiene el objetivo de introducir el estudio del bienestar subjetivo y la confianza institucional en el campo de la administración pública y las políticas públicas. En este documento buscamos analizar cómo los caleños perciben a la administración y la relación del gobierno con el bienestar subjetivo. De igual forma, analizamos cómo la pandemia ha afectado la distancia ciudadano - gobierno. Este análisis lo hacemos transversal a la estabilidad económica y la salud física-emocional de los caleños, debido a la importancia de estas dimensiones en el bienestar de la población y su relevancia para la recuperación socioeconómica de Cali.

Este reporte hace parte de un ejercicio académico más extenso donde buscamos analizar cómo la pandemia ha modificado los problemas de la agenda pública y los nuevos enfoques desde donde se pueden estudiar los problemas públicos. La fuente de información para este ejercicio es un sondeo online que se realizó entre noviembre del 2020 y enero del 2021, llamado *Calibrando Cali 2020*. En total, 1000 caleños participaron de manera voluntaria en el sondeo. **Si bien el estudio no es representativo, debido a las limitaciones de la recolección de datos online, la información obtenida muestra tendencias que permiten aproximarse a las dimensiones que ha alcanzado la crisis actual dentro de la población caleña.** Este Datos en Breve, también usa la información recolectada en CaliBRANDO 2019 y 2018 (encuesta representativa para la ciudad de Cali) en encuestas cara a cara en distintos puntos de la ciudad.

1. La encuesta es representativa para la ciudad de Cali por sexo, estrato socioeconómico y raza/etnia con un nivel de confianza del 95% y un margen de error del 2.8%.

Deterioro

01



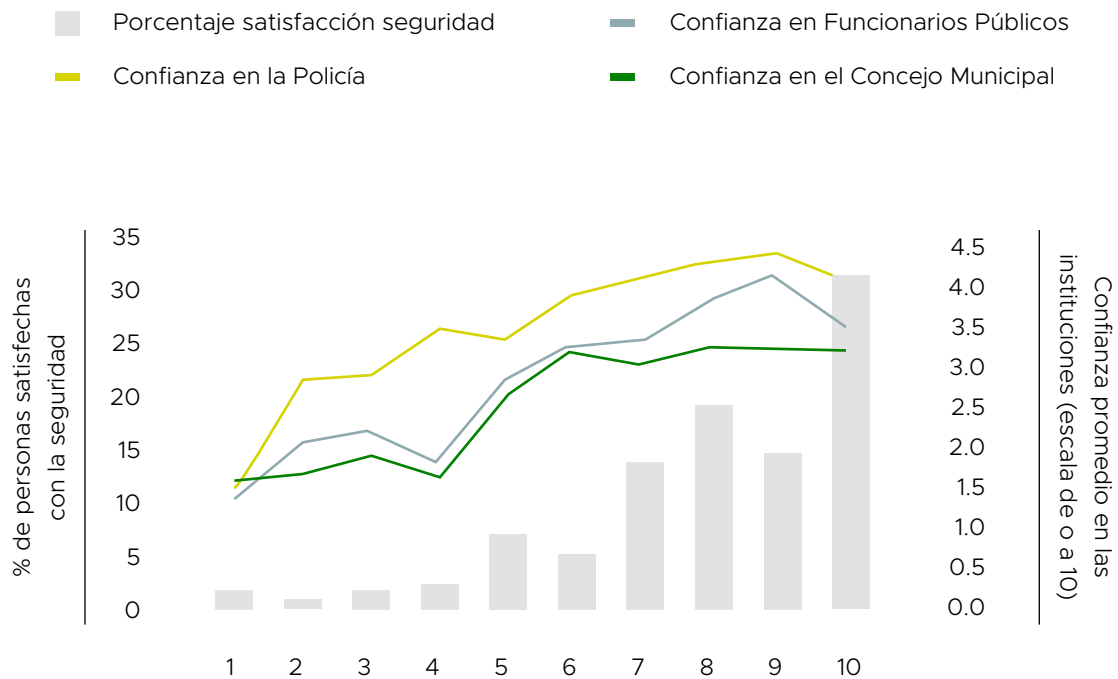
La Alcaldía y la ciudadanía: una relación distante

Durante la pandemia, vimos cómo el gobierno realizó políticas públicas a un ritmo inusual y alcanzó a población que antes no había sido beneficiaria. Sin embargo, el aumento en intervenciones directas o en población atendida no mejoró la confianza institucional o la percepción del gobierno. Por ejemplo, según una encuesta realizada por Invamer en 2021, la cual tuvo como objetivo medir la percepción de los colombianos sobre la gestión de los mandatarios públicos – presidentes, gobernadores y alcaldes – durante la pandemia, la satisfacción de los colombianos con los alcaldes de las principales ciudades del país – Bogotá, Medellín y Cali – se redujo. Entre octubre del 2020 y enero del 2021, la favorabilidad de Claudia López pasó de 71% a 61%; la de Daniel Quintero de 67% a 55%; y la de Jorge Iván Ospina, que fue la que tuvo una mayor reducción, de 65% a 38%.

Si el gobierno realiza intervenciones públicas, pero a la ciudadanía no le satisfacen, se pierde más que recursos públicos, se deteriora la confianza institucional. La literatura ha mostrado que la satisfacción con los bienes públicos tiene una relación positiva con los niveles de confianza institucional (OECD, 2018). Sin embargo, la confianza hacia a las instituciones públicas se consolida a través de la provisión de bienes y servicios de calidad, no solo a través de acceso, y en los países de ingresos medios como Colombia, las políticas públicas están sustentadas en ampliar cobertura, con pocos esfuerzos por mejorar la calidad.



Gráfico 1. Relación entre satisfacción con bienes públicos y confianza institucional



Fuente: CaliBRANDO 2018

CLASE MEDIA



La clase media, a pesar de su vulnerabilidad, ha estado por fuera del radar de las intervenciones públicas en la post-pandemia.

Uno de los aspectos que ha apalancado la demanda por servicios de mayor calidad, es la expansión de la clase media. Una clase social más educada, que paga impuestos y que demanda mejores servicios (Martínez et al., 2019). En el caso particular de Cali, donde la clase media (hogares estratos 3 y 4) representa el 39% de su población, los ciudadanos son cada vez más exigentes con los bienes públicos que reciben, porque este segmento poblacional tiene aspiraciones distintas y, además, es a quien más afecta las reformas tributarias (POLIS, 2018). Sin embargo, la clase media, a pesar de su vulnerabilidad, ha estado por fuera del radar de las intervenciones públicas en la post-pandemia.

En 2020, los caleños reportaron un promedio de confianza con las instituciones públicas – Concejo Municipal, Policía Nacional y funcionarios públicos – de 3.2, en una escala de 0 a 10. Este dato muestra que, aunque, durante la pandemia, el gobierno ha realizado intervenciones públicas de manera constante y, quizá, hasta más

evidentes por la cobertura mediática que ha tenido esta crisis, los niveles de confianza no han sido sensibles a las intervenciones – en 2018, el nivel de confianza institucional fue de 3.4 –. **En la post-pandemia, la alcaldía ha estado más cerca de la ciudadanía, pero esto no se ha traducido ni en mayores niveles de confianza ni en mayores niveles de satisfacción con los bienes públicos, lo cual puede indicar varias cosas, entre ellas: i) hay fallas en la focalización de las ayudas; ii) las intervenciones públicas no están alineadas a las prioridades de la ciudadanía; iii) falta trascender de la cobertura a la calidad; iv) hay una alta percepción de corrupción.**

La pandemia también ha evidenciado dos factores en su relación con la ciudadanía. Primero, hoy vemos con mayor relevancia la importancia del rol que desempeña el Estado como garante de la calidad de vida de los ciudadanos. Es la gestión pública la que permite acceder a servicios de salud, subsidios o redes de empleo. **En la post-pandemia, el gobierno tiene una oportunidad para fortalecer su relación con la ciudadanía y hacer su gestión transparente y accesible a los ciudadanos.**

Otro aspecto que ha evidenciado la pandemia es que, en épocas de crisis, el rol del gobierno como red de apoyo es indispensable. En el corto plazo, las redes de familiares o amigos se agotan pronto en la solución de problemas puntuales, mientras que el gobierno es el único que tiene el músculo y capacidad de dar respuesta a problemas estructurales y de largo alcance como desempleo o acceso a salud.



Estabilidad económica: la gran prioridad

Antes de la pandemia, el DNP² realizó un estudio sobre satisfacción con la vida a través de su Encuesta de Percepción Ciudadana (ECP) en 2018 y señaló que los programas gubernamentales de educación o capacitación, como *Ser Pilo Paga*, tenían una relación significativa con la satisfacción con la vida, mientras que esto no sucedía con el programa de *Familias en Acción*, en otras palabras, las personas valoraban más aquellos programas gubernamentales que les permitían desarrollar habilidades, en este caso, el acceso a la educación superior, pero una transferencia monetaria no tenía ese alcance en la mejora de la calidad de vida.

-

2. Departamento Nacional de Planeación.



No obstante, la pandemia cambió cómo los ciudadanos se relacionan con el dinero, al menos en el corto y mediano plazo. En un contexto de crisis económica, el dinero se vuelve una prioridad para los hogares, particularmente, los más vulnerables: la clase baja y la clase media. **Según el sondeo, los caleños, que consideran deben ser beneficiarios de ayudas por parte del Estado, afirman que la mejor forma en que el gobierno los puede ayudar es a través de: subsidios monetarios (65%), empleo (63%) y seguridad (63%), mientras que, en 2019, sólo el 24% de los caleños afirmó que, si el gobierno le daba subsidios, mejoraría su calidad de vida.** Estos datos evidencian la importancia de alinear los esfuerzos gubernamentales a los cambios en las prioridades de la ciudadanía: brindar liquidez y facilitar el acceso a redes de empleo que se ajusten a la estructura productiva de la ciudad.

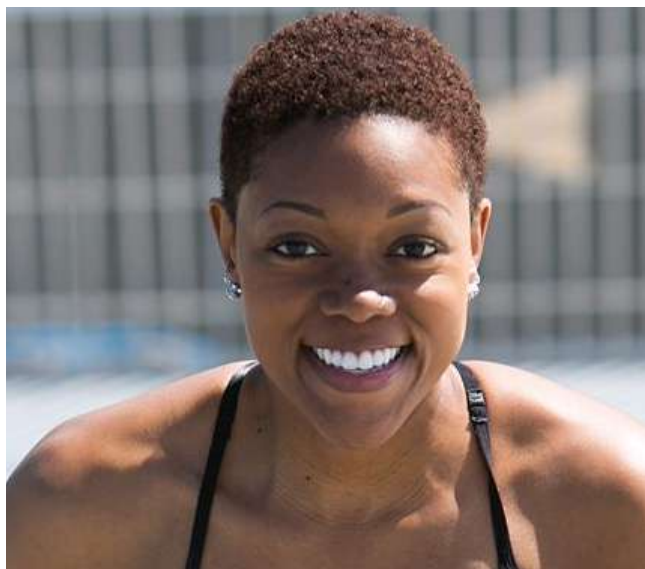
Según el Plan Indicativo 2020-2023³, un documento que señala los objetivos de la actual administración municipal con sus respectivas asignaciones presupuestales, los indicadores que están relacionados con

3. Para más información, consulte el siguiente enlace:
<https://www.cali.gov.co/documentos/3253/plan-de-desarrollo--2020---2023/>

subsidios se enfocan, principalmente, en vivienda y servicios públicos, pero no en transferencias monetarias. Los datos del sondeo indican que los caleños que consideran deben ser beneficiarios de ayudas estatales prefieren los subsidios monetarios (65%) sobre los subsidios de vivienda (32%), en otras palabras, las metas políticas del actual gobierno no están necesariamente alineadas a las prioridades de la ciudadanía.

Otro aspecto importante sobre el Plan Indicativo es que buena parte de los recursos públicos se están destinando a proyectos de infraestructura. Por ejemplo, el presupuesto destinado a intersecciones viales a desnivel construidas y frentes de trabajo de las 21 megaobras es aproximadamente de un billón de pesos, mientras que el presupuesto destinado a indicadores que están relacionados con la informalidad – vendedores informales organizados en el espacio público o estrategia de economía solidaria para trabajadores informales, por mencionar un par – es de 28 mil millones de pesos, es decir, sólo el 3% de lo que se destinó a los dos proyectos mencionados inicialmente. En épocas de crisis, la austeridad y la eficiencia en la asignación del gasto público es indispensable.

Red apoyo



Salud emocional: la administración municipal como red de apoyo

El estado de salud es una de las dimensiones que más incidencia tiene en la calidad de vida. Castro, Puerta y Castañeda (2018) afirman que, en Colombia, **la percepción del estado de salud es el factor más importante para explicar el bienestar subjetivo de los ciudadanos** con base en los datos de la EPC realizada por el DNP. En las circunstancias actuales, la salud, inevitablemente, ha sido uno de los aspectos que más se han visto afectados tanto a nivel físico como emocional y, por consiguiente, debe ser uno de los temas con mayor prioridad dentro de la agenda pública.

A través de los años, la protección de la salud física de la población ha sido el pilar que ha guiado las intervenciones públicas en esta área. **Sin embargo, las circunstancias han mostrado la deuda que ha tenido el gobierno con la prevención y la promoción de la salud mental** (ver Datos en Breve No. 29). En Cali, nunca habíamos registrado, desde que empezamos CaliBRANDO en el 2014, tantos días en que los ciudadanos no se sintieran bien emocionalmente – mientras que, en 2019, los caleños experimentaban, en promedio, 3 días de no sentirse bien emocionalmente durante el último mes, en 2020, experimentaban 8 días –. Además, el 38% de los caleños se han sentido solos o sin apoyo durante esta época, la cual es una cifra considerable, y quienes experimentan mayor sensación de soledad tienen menores niveles de satisfacción en todos los aspectos de su vida en comparación con quienes sí tienen redes de apoyo (ver tabla 2).

GESTION

Los caleños califican con 4.0, en una escala de 0 a 10, la gestión de la Alcaldía en la promoción del cuidado de la salud tanto física como mental durante la pandemia.

Tabla 2. Relación entre soledad y satisfacción con diferentes aspectos de la vida

Durante la actual crisis, ¿se ha sentido solo o sin apoyo?	Se ha sentido solo y/o sin apoyo	No ha estado solo y/o ha tenido apoyo	Significancia
Satisfacción con la vida en general	5.9	7.5	***
Satisfacción con la familia	7.8	8.6	***
Satisfacción con el trabajo	5.2	6.7	***
Satisfacción con la vida sentimental	5.6	7.4	***
Satisfacción salud	7.2	8.1	***
Satisfacción con la economía del hogar	5.9	7.2	***
Satisfacción con el ingreso	4.8	6.4	***
Satisfacción con la educación	7.3	8.2	***
Satisfacción con el lugar donde vive	7.5	8.2	***

Nota: nivel de significancia al ***1%, **5% y *10%.

Fuente: CaliBRANDO 2018



En Reino Unido y, recientemente en Japón, los gobiernos han creado un Ministerio de la Soledad, debido a que cada vez más son las personas que se sienten solas y también, hay una mayor prevalencia de problemas emocionales e incremento de las tasas de suicidio. El propósito de traer a colación estos ejemplos es para resaltar por qué estos datos que estamos mostrando para Cali son un problema público y, por ende, es necesaria la intervención de la administración municipal en la promoción y la prevención de la salud emocional de los caleños. En tiempos de crisis, el rol del gobierno como red de apoyo se hace más relevante y, por ello, es importante fortalecer los mecanismos que tiene la administración para acercarse a la ciudadanía. Por ejemplo, los datos muestran que los caleños que se han sentido solos o sin respaldo durante la crisis (37%) confían menos en las instituciones públicas en comparación con quienes sí han sentido un respaldo.



Tabla 3. Relación entre soledad y confianza institucional

Nivel de confianza en	Se ha sentido solo y/o sin apoyo	No ha estado solo y/o ha tenido apoyo	Significancia
Concejo Municipal	3.6	3.8	
Policía Nacional	2.7	3.3	***
Funcionarios públicos	2.7	3.0	*
Confianza promedio total	3.0	3.3	***

Nota: nivel de significancia al ***1%, **5% y *10%.

Fuente: CaliBRANDO 2018

Referencias

BID (2008). Calidad de vida más allá de los hechos. Recuperado de: <https://publications.iadb.org/publications/spanish/document/Calidad-de-vida-M%C3%A1s-all%C3%A1-de-los-hechos.pdf>

Conci, P. (19 de abril, 2017) ¿Por qué los latinoamericanos son más felices de lo que sugiere su PIB? Blog BID. Recuperado de: <https://blogs.iadb.org/ideas-que-cuentan/es/por-que-los-latinoamericanos-son-mas-felices-de-lo-que-sugiere-su-pib-2/>
Invamer (2021). Enero del 2021, medición No. 140. Recuperado de: https://img.lalr.co/cms/2021/01/27171049/Informe_022900200000_Poll-140.pdf

Martínez, L., & Short, J. R. (2020). Life Satisfaction in the City. Scienze Regionali, 0-0.

Martínez, L., Short, J. R., & Zafra, M. I. (2019). A Fragile Hold on Consumption: Consumption and the New Middle Class in Colombia. Review of European Studies, 11 (3).

OECD (2016). La clave para alcanzar la felicidad radica en tener salud y un buen empleo, indica el Índice para una Vida Mejor. Recuperado de: <https://www.oecd.org/centrodemexico/medios/la-clave-para-alcanzar-la-felicidad-radica-en-tener-salud-y-un-buen-empleo-ivm.htm>

Organization for Economic Co-operation and Development - OECD (2017). OECD Guidelines on Measuring Trust. Paris: OECD Publishing. Retrieved from: <https://doi.org/10.1787/9789264278219-en>

OECD (2018). Trust and its determinants: Evidence from the Trustlab experiment. Recuperado de: [http://www.oecd.org/officialdocuments/publicdisplaydocumentpdf/?cote=SDD/DOC\(2018\)2&docLanguage=En](http://www.oecd.org/officialdocuments/publicdisplaydocumentpdf/?cote=SDD/DOC(2018)2&docLanguage=En)

OECD (2020) ¿Cómo va la vida en Colombia? Recuperado de: <https://www.oecd.org/statistics/Better-Life-Initiative-country-note-Colombia-in-Spanish.pdf>

POLIS (2018). Clase media: expansión y consolidación en América Latina. Recuperado de: <https://www.icesi.edu.co/polis/imagenes/publicaciones/pdf-boletines/polis-boletin18.pdf>

POLIS (2019). Satisfacción con la vida: un campo de investigación se expande. Recuperado de: <https://www.icesi.edu.co/polis/imagenes/publicaciones/pdf-boletines/polis-boletin19-calibrando2018-esp.pdf>

Ficha técnica:

Calibrando a Cali 2020

Grupo objetivo:
Hombres y mujeres mayores de 18 años. Residentes en Cali.
Tamaño de la muestra:
1000 personas respondieron el sondeo online entre noviembre del 2020 y enero del 2021.
Técnica de recolección:
Sondeo online.
Margen de error:
El estudio no es estadísticamente representativo.

Calibrando 2018 - 2019

Grupo objetivo:
Hombres y mujeres mayores de 18 años residentes en Cali.
Tamaño de la muestra:
2537 encuestas realizadas en 2018 y 2019. Encuesta estadísticamente representativa por sexo, estrato socioeconómico y raza/etnia.
Técnica de recolección:
Encuestas directas – cara a cara – en puntos centrales de la ciudad.
Margen de error:
2.8% con un nivel de confianza del 95%.

Más información: polis@icesi.edu.co
o visítanos en nuestra web

www.icesi.edu.co/polis

Haz click aquí y síguenos en
nuestras redes sociales: #Polisicesi



Visítenos en:
www.icesi.edu.co/polis
 Polisicesi